



T.C.
ERBAA KAYMAKAMLIĞI
Yavuz Selim İlkokulu Müdürlüğü



TOKAT ERBAA YAVUZ SELİM İLKOKULU MÜDÜRLÜĞÜ

ERBAA YAVUZ SELİM İLKOKULU MÜDÜRLÜĞÜ

**T.C.
ERBAA KAYMAKAMLIĞI
Yavuz Selim İlkokulu Müdürlüğü**

2013 – 2017 STRATEJİK PLANI



Erbaa - 2012



“Çalışmadan, yorulmadan, üretmeden, rahat yaşamak isteyen toplumlar, önce haysiyetlerini, sonra hürriyetlerini ve daha sonrada istiklal ve istikballerini kaybederler”.

Mustafa Kemal ATATÜRK

İSTİKLÂL MARŞI

Korkma, sönmez bu şafaklarda yüzen al sancak,
Sönmeden yurdumun üstünde tüten en son ocak.
O benim milletimin yıldızıdır, parlayacak,
O benimdir, o benim milletimindir ancak.

Çatma, kurban olayım, çehreni ey nazlı hilâl!
Kahraman ırkıma bir gül! Ne bu şiddet, bu celâl?
Sana olmaz dökülen kanlarımız sonra helâl...
Hakkıdır, Hakk'a tapan, milletimin istiklâl!

Ben ezelden beridir hür yaşadım, hür yaşarım.
Hangi çılgın bana zincir vuracakmış? Şaşarım!
Kükremiş sel gibiyim, bendimi çiğner, aşarım.
Yırtarım dağları, enginlere sığmam, taşarım.

Garbin âfâkını sarmışsa çelik zırhlı duvar,
Benim iman dolu göğsüm gibi serhaddim var.
Ulusun, korkma! Nasıl böyle bir imanı boğar,
Medeniyet! dediğin tek dişi kalmış canavar?

Arkadaş! Yurduma alçakları uğratma, sakın.
Siper et gövdeni, dursun bu hayâsızca akın.
Doğacaktır sana va'dettiği günler Hakk'ın...
Kim bilir, belki yarın, belki yarından da yakın.

Bastığın yerleri "toprak!" diyerek geçme, tanı:
Düşün altındaki binlerce kefensiz yatanı.
Sen şehit oğlusun, incitme, yazıktır, atanı:
Verme, dünyaları alsan da, bu cennet vatanı.

Kim bu cennet vatanın uğruna olmaz ki fedâ?
Şühedâ fişkiracak toprağı sıksan, şühedâ!
Cânı, cânânı, bütün varımı alsın da Huda,
Etmesin tek vatanımdan beni dünyada cüdâ.

Ruhumun senden, İlahi, şudur ancak emeli:
Değmesin mabedimin göğsüne nâmahrem eli.
Bu ezanlar-ki şahadetleri dinin temeli-
Ebedî yurdumun üstünde benim inlemeli.

O zaman vecd ile bin cerde eder -varsa- taşım,
Her cerîhamdan, lâhî boşanıp kanlı yaşım,
Fişkirir ruh-ı mücerred gibi yerden na'şım,
O zaman yükselerek arsa değer belki başım.

Dalgalar sen de şafaklar gibi ey şanlı hilâl!
Olsun artık dökülen kanlarımın hepsi helâl
Ebediyen sana yok, ırkıma yok izmihlâl:
Hakkıdır, hür yaşamış, bayrağımın hürriyet;
Hakkıdır, Hakk'a tapan milletimin istiklâl!

Mehmet Âkif ERSOY



ATATÜRK'ÜN GENÇLİĞE HİTABESİ

Ey Türk gençliği! Birinci vazifen, Türk istiklâlini, Türk cumhuriyetini, ilelebet, muhafaza ve müdafaa etmektir.

Mevcudiyetinin ve istikbalinin yegâne temeli budur. Bu temel, senin, en kıymetli hazinendir. İstikbalde dahi, seni, bu hazineden, mahrum etmek isteyecek, dâhilî ve haricî, bedhahların olacaktır. Bir gün, istiklâl ve cumhuriyeti müdafaa mecburiyetine düşersen, vazifeye atılmak için, içinde bulunacağın vaziyetin imkân ve şeraitini düşünmeyeceksin! Bu imkân ve şerait, çok namüsaît bir mahiyette tezahür edebilir. İstiklâl ve cumhuriyetine kastedecek düşmanlar, bütün dünyada emsali görülmemiş bir galibiyetin mümessili olabilirler. Cebren ve hile ile aziz vatanın, bütün kaleleri zapt edilmiş, bütün tersanelerine girilmiş, bütün orduları dağıtılmış ve memleketin her köşesi bilfiil işgal edilmiş olabilir. Bütün bu şeraitten daha elim ve daha vahim olmak üzere, memleketin dâhilinde, iktidara sahip olanlar gaflet ve dalâlet ve hatta hıyanet içinde bulunabilirler. Hatta bu iktidar sahipleri şahsî menfaatlerini, müstevlilerin siyasî emelleriyle tevhit edebilirler. Millet, fakr u zaruret içinde harap ve bîtap düşmüş olabilir.

Ey Türk istikbalinin evlâdı! İşte, bu ahval ve şerait içinde dahi, vazifen; Türk istiklâl ve cumhuriyetini kurtarmaktır! Muhtaç olduğun kudret, damarlarındaki asil kanda, mevcuttur!

ERBAA YAVUZ SELİM İLKOKULU MÜDÜRLÜĞÜ



SUNUŞ

Her gün bir yerden bir yere göçmek ne iyi,
Her gün bir yere konmak ne güzel,
Bulanmadan, donmadan akmak ne hoş,
Dünle beraber gitti cancağızım,
Ne kadar söz varsa düne ait,
Şimdi yeni şeyler söylemek lazım.

Büyük düşünür Mevlana'nın bu özgün sözlerinden de anlamaktayız ki O'nun eğitim anlayışında değişim, hayatın bizzat ta kendisidir. İnsan hayatı baştan sona değişim süreci içindedir. İnsanlığın beklentileri, ihtiyaçları sürekli değişmektedir. İnsan hayatına paralel günümüz dünyasında her şey baş döndüren bir hızla değişime uğramaktadır.

Şüphesiz ki bu değişim süreci içinde eğitim anlayışlarında da büyük değişiklikler yaşanıyor. Çocuklarımızın geleceğini ve bizlerin yarınlarını aydınlatmanın yolu eğitimden geçmektedir. Ayrıca büyük Atatürk'ün hedef gösterdiği çağdaş uygarlıklar seviyesine çıkmak ta O'nun Cumhuriyeti emanet ettiği gençleri, teknolojinin bütün nimetlerinden yararlandırarak, kendilerini en iyi hissettikleri alanda gelişmelerine olanak sağlayarak gerçekleştirilecektir.

"Bilgi Çağı" ve "Bilgi Toplumu" dünyasında yaşanan akıl almaz hızdaki bu değişimler artık önceden tahmin edilemez ve öngörülemeyen olmuşlardır. Yapılacak şey bu değişime ayak uydurmak yerine, değişime neden olmak olarak açıklanabilir. Geleceğin, değişim rüzgârları karşısında direnenlerin değil, ona yelken açanların olacağı unutulmamalıdır. Yaygın bir deyim ile değişmeyen tek şey değişimdir. Bilgi toplumlarında eğitimin görevi toplumu yeniden üretmek değil "yeni toplum" üretmektir. İnsanı yönetmek değil, insanlarla yönetmektir. Eğitim paydaşlarımıza kendi güçlerini fark ettirmek amacımızdır. Başka bir deyişle; birimiz olmasaydı şu anda çok farklı bir gün yaşanacaktı, anlayışı ile değerli olduklarını hissettirmek, "önce insan" anlayışını kazandırmaktır.

Geçmişten günümüze gelirken var olan yaratıcılığın getirdiği teknolojik ve sosyal anlamda gelişmişliğin ulaştığı hız, artık kaçınılmazları da önümüze sererek kendini göstermektedir. Güçlü ekonomik ve sosyal yapı, güçlü bir ülke olmanın ve tüm değişikliklerde dimdik ayakta durabilmenin kaçınılmazlığı da oldukça büyük önem taşımaktadır. Gelişen ve sürekliliği izlenebilen, bilgi ve planlama temellerine dayanan güçlü bir yaşam standardı ve ekonomik yapı;

ERBAA YAVUZ SELİM İLKOKULU MÜDÜRLÜĞÜ

stratejik amaçlar, hedefler ve planlanmış zaman diliminde gerçekleşecek uygulama faaliyetleri ile yani kısacası geleceği planlamanın diğer bir adı olan **stratejik planlama** ile oluşabilmektedir

2013–2017 yıllarını kapsayan stratejik planımız okulda kalite kültürü oluşturmak için eğitim ve öğretim başta olmak üzere insan kaynakları ve kurumsallaşma, sosyal faaliyetler, alt yapı, toplumla ilişkiler ve kurumlar arası ilişkiler gibi alanlarda faaliyetler planlanmaktadır.

Yavuz Selim İlkokulu olarak en büyük amacımız yalnızca ilköğretim mezunu bireyler yetiştirmek değil, girdikleri her türlü ortamda çevresindekilere ışık tutan, hayata hazır, hayatı aydınlatan, bizleri daha da ileriye götürecek gençler yetiştirmektir. İdare ve öğretmen kadrosuyla bizler çağa ayak uydurmuş, yeniliklere açık, Türkiye Cumhuriyetini daha da yükseltecek nesiller yetiştirmeyi de ilke edinmiş bulunmaktayız.

Okulumuzda stratejik planlama çalışmalarına önce durum tespiti, yani okulun SWOT analizi yapılarak başlanmıştır. SWOT analizi tüm idari personelin ve öğretmenlerin katılımıyla uzun süren bir çalışma sonucu ilk şeklini almış, varılan genel sonuçların sadeleştirilmesi ise Okul yönetimi ile öğretmenlerden den oluşan beş kişilik bir kurul tarafından yapılmıştır. Daha sonra SWOT analizi sonuçlarına göre stratejik planlama aşamasına geçilmiştir. Bu süreçte okulun amaçları, hedefleri, hedeflere ulaşmak için gerekli stratejiler, eylem planı ve sonuçta başarı veya başarısızlığın göstergeleri ortaya konulmuştur. Denilebilir ki SWOT analizi bir kilometre taşıdır okulumuzun bugünkü resmidir ve stratejik planlama ise bugünden yarına nasıl hazırlanmamız gerektiğine dair kalıcı bir belgedir.

Stratejik Plan' da belirlenen hedeflerimizi ne ölçüde gerçekleştirdiğimiz, plan dönemi içindeki her yılsonunda gözden geçirilecek ve gereken revizyonlar yapılacaktır.

Yavuz Selim İlkokulu Stratejik Planı (2013–2017)'de belirtilen amaç ve hedeflere ulaşmamızın Okulumuzun gelişme ve kurumsallaşma süreçlerine önemli katkılar sağlayacağına inanmaktayız.

Planın hazırlanmasında emeği geçen Strateji planlama ekibine, emeği geçen öğretmen arkadaşlarıma, öğrenci ve velilerimize kısacası tüm paydaşlarımıza ayrı ayrı teşekkür ederim.

Tekin ÖZGÜL
Okul Müdürü

ERBAA YAVUZ SELİM İLKOKULU MÜDÜRLÜĞÜ

GİRİŞ

Değişmeyen tek şeyin değişimin kendisi olduğu ve baş döndürücü bir şekilde değişen dünyada, bilginin yönetimini elinde tutanlar, zamanı da yönetip, planlayanlardır.

Herkesin malumudur ki eğitim uzun soluklu bir süreçtir. Dolayısıyla eğitimin uzun soluklu bir yatırım aracı olmasının yanında, ülke kalkınmasında da stratejik bir öneme sahiptir. Kaliteli ve planlı bir eğitim, geleceğin de beklenen güzellikte olmasının yegâne unsurudur. Değişen ve gelişen dünyada, büyümek ve geleceğin yönünü belirleyebilmek için dünyaya paralel olarak ülkemizde de önem kazanan stratejik yönetim anlayışıdır. Bu anlayış eğitim sistemleri ile ilgili değişimlerin yapılandırılmasını zorunlu kılmıştır. Değişimi yaratan ve yöneten bir duruş sergilemenin ayrıcalık sağladığı günümüz dünyasının getirisi, katılımcı ve planlı bir yönetim anlayışını doğurmuş ve uygulamayı da mecbur kılmıştır.

Stratejik planlama stratejik yönetimi hedeflemektedir. Stratejik planlama sayesinde yönetimin edineceği “stratejik düşünme ve davranma” özelliği, kamu yönetimine etkinlik kazandıracaktır. Girdiler ve çıktılar yerine sonuçlara ve performansa odaklanma, hesap verme sorumluluğu ve katılımcılık anlayışı ile ihtiyaçları doğuran sorunlara cevap veren bir araç olarak stratejik planlama, 5018 sayılı Kamu Mali Yönetimi ve Kontrol Kanunu ile kamu idareleri için zorunlu hale getirilmiştir.

Okulumuzun Stratejik Planı hazırlanırken planlama sürecinin her aşamasında Okulun tüm paydaşlarının ve çalışanlarının katılımı sağlanmaya çalışılmıştır.

Stratejik planımızı, vizyonumuza giden bir yol haritası niteliğinde kurgulayarak, bulunduğumuz nokta ile ulaşmayı arzu ettiğimiz durum arasındaki yolu tarif ettik. İyi bir yol haritası olmayan bireyler, kurumlar ve toplumlar, geleceğin dünyasında yollarını bulamayacaklardır.

Stratejik planımız, 10/12/2003 tarih ve 5018 sayılı Kamu Malî Yönetimi ve Kontrol Kanununda yer alan stratejik planlamaya ilişkin hükümler doğrultusunda kurumumuzun mevcut durum, misyon ve temel ilkelerinden hareketle geleceğe dair oluşan vizyon kapsamında; yine vizyonumuza uygun amaçlar ile bunlara ulaşmayı mümkün kılacak hedef ve stratejilerden oluşmakta, izleme ve değerlendirme süreçlerini ifade eden, katılımcı, esnek bir yönetim yaklaşımını temel almaktadır.

Planlamada, farklı görevlere ve donanımlara sahip birçok kişiyi bir araya getirerek, kurum genelinde sahiplenmenin yaygınlaşması ve “BİZ” kavramının somut yansıması adına geniş kapsamlı paydaş katılımı, uygulanabilirlik ve bilimsellik ön planda tutulmuştur.

Niceliği, nitelikle yaratmak gerektiğine inan bizler; her araç gibi planın da uygulama ile değer kazanacağına inanıyoruz.

Stratejik planımız ile Yavuz Selim İlköğretim Okulu'nun eğitim geleceğini birleştirici bir vizyon etrafında, mevcut durumu belirleyerek şekillendirmeye çalıştık.

“Erbaa Yavuz Selim İlkokulu Stratejik Planı”nın uygulanması 01 Ocak 2013 tarihinde başlayacak ve 31 Aralık 2017 tarihinde sona erecektir.

Stratejik Planlama Ekibi

İÇİNDEKİLER

1.	STRATEJİK PLANLAMANIN HUKUKİ ÇERÇEVESİ.....	12
1.1.	STRATEJİK PLAN ÇALIŞMALARI	13
1.2.	HAZIRLIK DÖNEMİ	13
1.3.	PLANIN AMACI.....	15
1.4.	PLANIN KAPSAMI	15
1.5.	STRATEJİK PLAN ÇALIŞMA ve KOORDİNASYON EKİBİ	15
1.6.	OKUL GELİŞİM YÖNETİM EKİBİMİZ	16
1.7.	STRATEJİK PLANLAMA SÜRECİ	16
1.8.	İZLENEN STRATEJİK PLANLAMA SÜRECİ VE YOL HARİTASI TABLOSU... ..	17
1.9.	MEM STRATEJİK PLAN MODELİ	18
2.	TARİHİ GELİŞİM.....	20
2.1.	İLÇEMİZİN TARİHİ VE KÜLTÜRÜ	20
2.2.	OKULUN TARİHÇESİ ve YAPISI	22
2.3.	KURUMUN DAYANDIĞI TEMEL MEVZUAT	24
2.4.	YAVUZ SELİM İLKÖĞRETİM OKULU FAALİYET ALANLARI.....	24
2.5.	YASAL YÜKÜMLÜLÜKLER VE MEVZUAT ANALİZİ	25
2.6.	PAYDAŞ ANALİZİ.....	28
2.7.	PAYDAŞLARIMIZ	28
2.8.	PAYDAŞ LİSTESİ	29
2.9.	PAYDAŞ ETKİ – ÖNEM MATRİSİ	31
2.10.	MÜŞTERİ HİZMET MATRİSİ	31
2.11.	PEST ANALİZİ	32
2.12.	OKULUN ALANLARI /BÖLÜMLERİ	34
2.13.	KURULUŞUN PERSONEL YAPISI:	35
2.14.	OKULUN MEVCUT ÖRGÜT YAPISI.....	36
2.15.	ÖĞRENCİ DURUMU	36
2.16.	MALİ DURUM.....	37
2.17.	TEKNOLOJİK ALT YAPI.....	37
2.18.	KURUMUN TEKNOLOJİK ALTYAPISI	38
2.19.	EĞİTİM ÖĞRETİM DURUMU 2010	38
2.20.	OKULUMUZUN SWOT ANALİZİ.....	39
2.21.	SWOT ANALİZİ DERECELENDİRİLMESİ	42
2.22.	DERECELENDİRİLMİŞ SWOT ANALİZİMİZ	46
2.23.	ÖNCELİKLENDİRME MATRİSİ	49
3.	VİZYONUMUZ, MİSYONUMUZ, TEMEL DEĞERLERİMİZ VE İLKELERİMİZ	51
3.1.	VİZYONUMUZ:	51
3.2.	MİSYONUMUZ:	51
3.3.	İLKELERİMİZ	51
3.4.	KURUMSAL DEĞERLERİMİZ.....	52
3.5.	KALİTE POLİTİKALARIMIZ.....	52
3.6.	OKULUMUZUN TOWS MATRİSİ	53
3.7.	TEMEL STRATEJİLERİMİZ.....	62
4.	TEMALAR VE STRATEJİK AMAÇLAR	64
4.1.	TEMA:1 EĞİTİM ÖĞRETİM.....	64
4.2.	TEMA: 2 REHBERLİK VE SOSYAL FAALİYETLER	64
4.3.	TEMA: 3 FİZİKİ ORTAM VE DONANIM	64
5.	STRATEJİK AMAÇLAR, HEDEFLER, FAALİYETLER, PERFORMANS GÖSTERGELERİ	65
6.	MALİYETLENDİRME	83

ERBAA YAVUZ SELİM İLKOKULU MÜDÜRLÜĞÜ

6.1.	MALİYET TABLOSU:	83
6.2.	KAYNAK TABLOSU	83
6.3.	İZLEME VE DEĞERLENDİRME.....	84
6.4.	İMZA SİRKÜLERİ.....	84

TABLolar

TABLO NO	KONUSU	SAYFASI
Tablo:1	Üst Belgeler	14
Tablo:2	Stratejik Planlama Ekibi	17
Tablo:3	OGYE Ekibi	18
Tablo:4	Stratejik Planlama Yol Haritası	19
Tablo: 5	Stratejik Planlama Modeli	20
Tablo: 6	Nüfus Oranları	23
Tablo: 7	Mevzuat Analizi Tablosu	29
Tablo:8	Paydaş Analizi	32
Tablo: 9	Paydaş Etki Önem Matrisi	32
Tablo:10	Müşteri Hizmet Matrisi	33
Tablo: 11	Pest Analizi	35
Tablo: 12	Okulun Bölümleri	35
Tablo: 13	Adres Tablosu	35
Tablo:14	Personel Yapısı	36
Tablo: 15	Öğrenci Durumu	37
Tablo: 16	Okulun Mali Durumu	38
Tablo:17	Kurumun Teknolojik Alt Yapısı	38
Tablo: 18	Sınav Başarı Durumu	39
Tablo: 19	Swot Analizi Derecelendirmesi	48
Tablo: 20	Derecelendirilmiş Swot Analizi	51
Tablo:21	Önceliklendirme Matrisi	53
Tablo:22	TOWS Matrisi	68
Tablo:23	Maliyet Tablosu	92
Tablo:24	Kaynak Tablosu	92



KALİTEYİ YAKALAMAK BİZİM ELİMİZDE



I. BÖLÜM

STRATEJİK PLANLAMA SÜRECİ

HUKUKİ ÇERÇEVE HAZIRLIK ÇALIŞMALARI STRATEJİK PLANLAMA SÜRECİ

1. STRATEJİK PLANLAMANIN HUKUKİ ÇERÇEVESİ

10.12.2003 tarih ve 5018 sayılı Kamu Malî Yönetimi ve Kontrol Kanununda yer alan stratejik planlamaya ilişkin hükümler 01.01.2005 tarihinde yürürlüğe girmiştir. 5018 sayılı Kanunda stratejik plan, “kamu idarelerinin orta ve uzun vadeli amaçlarını, temel ilke ve politikalarını, hedef ve önceliklerini, performans ölçütlerini, bunlara ulaşmak için izlenecek yöntemler ile kaynak dağılımlarını içeren plan” olarak tanımlanmıştır. Kanunda, kamu idarelerine kalkınma planları, programlar, ilgili mevzuat ve benimsedikleri temel ilkeler çerçevesinde geleceğe ilişkin misyon ve vizyonlarını oluşturmak, stratejik amaçlar ve ölçülebilir hedefler saptamak, performanslarını önceden belirlenmiş olan göstergeler doğrultusunda ölçmek ve uygulamanın izleme ve değerlendirmesini yapmak amacıyla katılımcı yöntemlerle stratejik plan hazırlama görevi verilmiştir.

En son olarak ta Milli Eğitim Bakanlığı tarafından yayınlanan 2010/14 nolu genelge de bakanlığa bağlı tüm merkez ve taşra teşkilatlarının tümüne stratejik plan yapma mecburiyeti getirmiştir.

Okulumuzun 2013 – 2017 yıllarını kapsayan dört yıllık stratejik planı da yukarıda belirtilen yasal çerçeve doğrultusunda stratejik plan hazırlanmış ve plan hazırlanırken başvurulacak üst belgeler ve kurumu bağlayıcı yasal mevzuatta incelenmiş ve analizi yapılmıştır.

YASAL DAYANAK	
Sıra No	Planlamada Faydalanılan Üst Belgeler
1	5018 sayılı Kamu Mali Yönetimi ve Kontrol Kanunu
2	Stratejik Planlamaya İlişkin Usul ve Esaslar Hakkında Yönetmelik
3	MEB Stratejik Planlama Kılavuzu
4	Milli Eğitim ile ilgili Mevzuat
5	Milli Eğitim Strateji Belgesi
6	Bakanlık 2010 -2014 Stratejik Planı
7	İl Milli Eğitim Müdürlüğü 2010 -2014 Stratejik Planı
8	2010–14 Nolu Genelge
9	2010-44 Nolu Genelge

Tablo:1 Üst Belgeler

ERBAA YAVUZ SELİM İLKOKULU MÜDÜRLÜĞÜ

1.1. STRATEJİK PLAN ÇALIŞMALARI

1. **Stratejik Planlamama Sürecini Başlatma:** Hazırlık Programı oluşturulması, Stratejik Plan Üst Kurulu, Stratejik Planlama Ekibi oluşturulması.
2. **Stratejik Planlamada Kullanılacak Mevzuatı Tanımlama:** Mevzuat Analizi, Yasal yükümlülüklerin ve üst politika belgelerindeki eğitim hedeflerinin incelenmesi.
3. **Kuruma ait Vizyon, Misyon ve Temel Değerleri Oluşturma:** Kurum liderleri ve sosyal paydaşlar tarafından kurumsal kimliğin tanımlanması.
4. **Kurumun İç ve Dış Çevresini Değerlendirme:** Kurumun paydaşlarının belirlenmesi, görüşlerinin alınması, GZFT analizi, PEST analizi yapılması.
5. **Kurumda Var Olan Eğitim Sisteminin Stratejik Alanlarının Belirlenmesi:** Yavuz Selim İlkokulu'nun hizmetlerinin tema başlıkları altında gruplandırılması.
6. **Stratejik Planın Oluşturulması:** Yavuz Selim İlkokulu Stratejik Planlama Koordinasyon Ekibi tarafından planın hazırlanması.
7. **Oluşturulan Stratejik Planın Değerlendirilmesi:** Oluşturulan vizyon (ufkumuz), misyon (ülkümüz) ve temel değerlerin gözden geçirilerek revize edilmesi.
8. **Etkili Bir Uygulama Süreci:** Performans Programları hazırlanması.
9. **İzleme ve Değerlendirme:** Faaliyet Raporları, İzleme Değerlendirme Raporları, gerektiği durumda stratejik planın güncellenmesi.

Okulumuzda Stratejik Planlama süreci öğretmenler kurulumuzda Okul Gelişim Yönetim Ekibimizin güncelleştirilmesi ve durum analizi çalışmalarında veri toplamak için oluşturulacak Ölçüt (kriter) ekiplerimizin kurulması çalışmalarıyla başlamıştır. Daha sonra ise Okul Gelişim Yönetim Ekibi(OGYE) tarafından, stratejik plan oluşturmada çalışma ve yol haritası belirlendikten sonra taslak oluşturularak başlanmıştır.

Stratejik Planlama Çalışmaları kapsamında Okulumuzda OGYE üyeleri içerisinde "Stratejik Planlama Çalışma Ekibi" kurulmuştur. Önceden hazırlanan anket formlarında yer alan sorular katılımcılara yöneltilmiş ve elde edilen veriler birleştirilerek paydaş görüşleri oluşturulmuştur. Bu bilgilendirme ve değerlendirme toplantılarında yapılan anketler ve hedef kitleye yöneltilen sorularla mevcut durum ile ilgili veriler toplanmıştır.

Stratejik planlama konusunda Milli Eğitim Bakanlığı'nın 2010 – 14 Nolu genelgesi kapsamında İlçe Milli Eğitim Müdürlüğü AR-GE Birimi Stratejik planlama konusunda seminerler düzenlemiş ve bu seminerlere okulumuz stratejik planlama ekibi katılmıştır. Ayrıca okul müdürümüz de tüm personele stratejik plan süreci ile ilgili seminer vermiş ve bu seminere okul çalışanlarının tamamı katılmıştır

1.2. HAZIRLIK DÖNEMİ

Hazırlık Programı

Yavuz Selim İlkokulu Müdürlüğü Stratejik Planı hazırlanmadan önce Milli Eğitim Bakanlığı'nın sonra İl Milli Eğitim Müdürlüğü'nün 2010 – 2014 Stratejik planları incelenmiş, Okulumuzun 2011 – 2014 planının hedefleri de dikkate alınmıştır..

ERBAA YAVUZ SELİM İLKOKULU MÜDÜRLÜĞÜ

Kurul ve Ekiplerin Oluşturulması, Görevleri

Okulumuzun Stratejik Plan çalışmalarını yürütmek amacıyla okul müdürünün başkanlığında müdür yardımcısı ve her branştan oluşan yedi öğretmenden oluşan stratejik planlama ekibi oluşturulmuş ve bu ekipte yer alanlar AR-GE biriminin stratejik planlama seminerlerine stratejik plan anlayışının tüm kuruma yayılmasını sağlamıştır.



Stratejik Planlama Toplantılarından Görünüm

Eğitim Dönemi

Stratejik Plan Hazırlama Ekibi İlçe Milli Eğitim Müdürlüğü'nün stratejik planlama seminerlerine katılmışlar aynı konuda okuldaki tüm öğretmenlere okul müdürümüz de seminerler vermiş ve bu konudaki bilgi düzeyi artırılmıştır.

Stratejik Plan Hazırlık Çalışmaları

Okulumuzu vizyonuna ulaştıracak amaç ve hedeflerin belirlenmesinde, okulumuzun tüm paydaşları yardımcı olmuşlardır. Dağıtılan matbu formlara planda olmasını gerekli gördükleri amaç, hedef ve bunlara bağlı faaliyetler ile faaliyetlerin tahmini bütçelerini doldurmuşlardır. Stratejik planlama ekibi; ilgili birimlerin isteklerini de göz önünde bulundurarak bilgileri plan içerisine yerleştirmiştir. Ekip aynı zamanda planın hazırlanması aşamasında ihtiyaç duyulan verileri toplayıp analiz ve değerlendirmeleri yapmıştır.

Planın Uygulanması, İzleme ve Değerlendirme

Hazırlanan planın etkili olabilmesi için iyi bir izleme değerlendirme yapılması gerekir. Bu amaçla Yavuz Selim İlkokulu tarafından İzleme Değerlendirme Ekibi kurulmuştur. Bu ekip 3'er aylık dönemlerde ilgili birimlerden raporlar alacak ve sonuçları değerlendireceklerdir. Elde edilen sonuçlar raporlaştırılarak Okul OGYE birimine sunulacaktır.

ERBAA YAVUZ SELİM İLKOKULU MÜDÜRLÜĞÜ

1.3. PLANIN AMACI

AMAÇ

Bu stratejik plan dokümanı, okulumuzun güçlü ve zayıf yönleri ile dış çevredeki fırsat ve tehditler göz önünde bulundurularak, eğitim alanında ortaya konan kalite standartlarına ulaşmak üzere yeni stratejiler geliştirmeyi ve bu stratejileri temel alan etkinlik ve hedeflerin belirlenmesini amaçlamaktadır.

1.4. PLANIN KAPSAMI

KAPSAM

Bu stratejik plan dokümanı Yavuz Selim İlkokulu'nun 2013–2017 yıllarına dönük stratejik amaçlarını, hedeflerini ve performans göstergelerini kapsamaktadır

1.5. STRATEJİK PLAN ÇALIŞMA ve KOORDİNASYON EKİBİ

STRATEJİK PLANLAMA VE KOORDİNASYON EKİBİ			
S.N	ADI	SOYADI	GÖREVİ
1	Tekin	ÖZGÜL	Okul Müdürü
2	Mahir Ağa	ÖNDER	Müdür Yardımcısı
3	İdris	KAYA	Müdür Yardımcısı
4	Fadime	AKGÜN	Öğretmen
5	Nuri	ERDÖNMEZ	Öğretmen
6	Adem	ÇELİK	Reh. Psk. Dan.

Tablo:2 Stratejik Planlama Ekibi



“HIÇ BİRİMİZ HEPİMİZ KADAR AKILLI DEĞİLİZ”

ERBAA YAVUZ SELİM İLKOKULU MÜDÜRLÜĞÜ

1.6. OKUL GELİŞİM YÖNETİM EKİBİMİZ

OKUL GELİŞİM YÖNETİM EKİBİMİZ		
SIRA NO	ADI SOYADI	GÖREVİ
1	Tekin ÖZGÜL	OKUL MÜDÜRÜ
2	İdris KAYA	MÜDÜR YARDIMCISI
3	Adem ÇELİK	P.D. ve REHBER ÖĞRETMEN
4	Lütfi AKKUŞ	ÖĞRETMEN
5	Musa YILDIZ	ÖĞRETMEN
6	Zeynep KOCA	ÖĞRETMEN
7	Fadime AKGÜN	ÖĞRETMEN
8	Mithat KÖKNER	DESTEK PERSONELİ
9	Seyfettin BALCI	OKUL-AİLE BİRLİĞİ BAŞKANI
10	Zeynep TOSUN	VELİ
11	Fatih YALÇINKAYA	MUHTAR
12	Mürüvvet KAPLAN	ÖĞRENCİ
13	Hatice Beyza DÜZGÜN	ÖĞRENCİ

Tablo:3 OGYE Ekibi

1.7. STRATEJİK PLANLAMA SÜRECİ

Erbaa Yavuz Selim İlkokulu Müdürlüğü Stratejik Planı, Devlet Planlama Teşkilatı Müsteşarlığı (DPT) tarafından hazırlanmış olan Kamu İdareleri İçin Stratejik Planlama Kılavuzu rehberliğinde hazırlanan Milli Eğitim Bakanlığı Stratejik Planlama kılavuzu dikkate alınmış ve Milli Eğitim Bakanlığı ile İl Milli Eğitim Müdürlüğü'nün 2010–2014 Stratejik Planı ışığında hazırlanmıştır.



“SİZ OLMAZSANIZ BİZ BİR EKŞİĞİZ.”

ERBAA YAVUZ SELİM İLKOKULU MÜDÜRLÜĞÜ

1.8. İZLENEN STRATEJİK PLANLAMA SÜRECİ VE YOL HARİTASI TABLOSU

Plan ve Programlar Paydaş Analizi GZFT Analizi	DURUM ANALİZİ	Neredeyiz?
Kuruluşun varoluş gerekçesi Temel İlkeler	MİSYON VE İLKELER	Nereye Ulaşmak İstiyoruz?
Arzu edilen gelecek	VİZYON	
Orta vadede ulaşılabacak amaçlar Spesifik, somut ve ölçülebilir Hedefler	AMAÇLAR VE HEDEFLER	
Amaç ve hedeflere ulaşma Yöntemleri	STRATEJİLER	Gitmek İstedığımız Yere Nasıl Ulaşabiliriz?
Detaylı iş planları Maliyetlendirme Performans programı Bütçeleme	FAALİYETLER VE PROJELER	
Raporlama Karşılaştırma	İZLEME	
Geri besleme Ölçme yöntemlerinin belirlenmesi Performans göstergeleri Uygulamaya yönelik ilerleme ve sonuçların değerlendirilmesi	PERFORMANS ÖLÇME VE DEĞERLENDİRME	Başarımızı Nasıl Takip Eder ve Değerlendiririz?

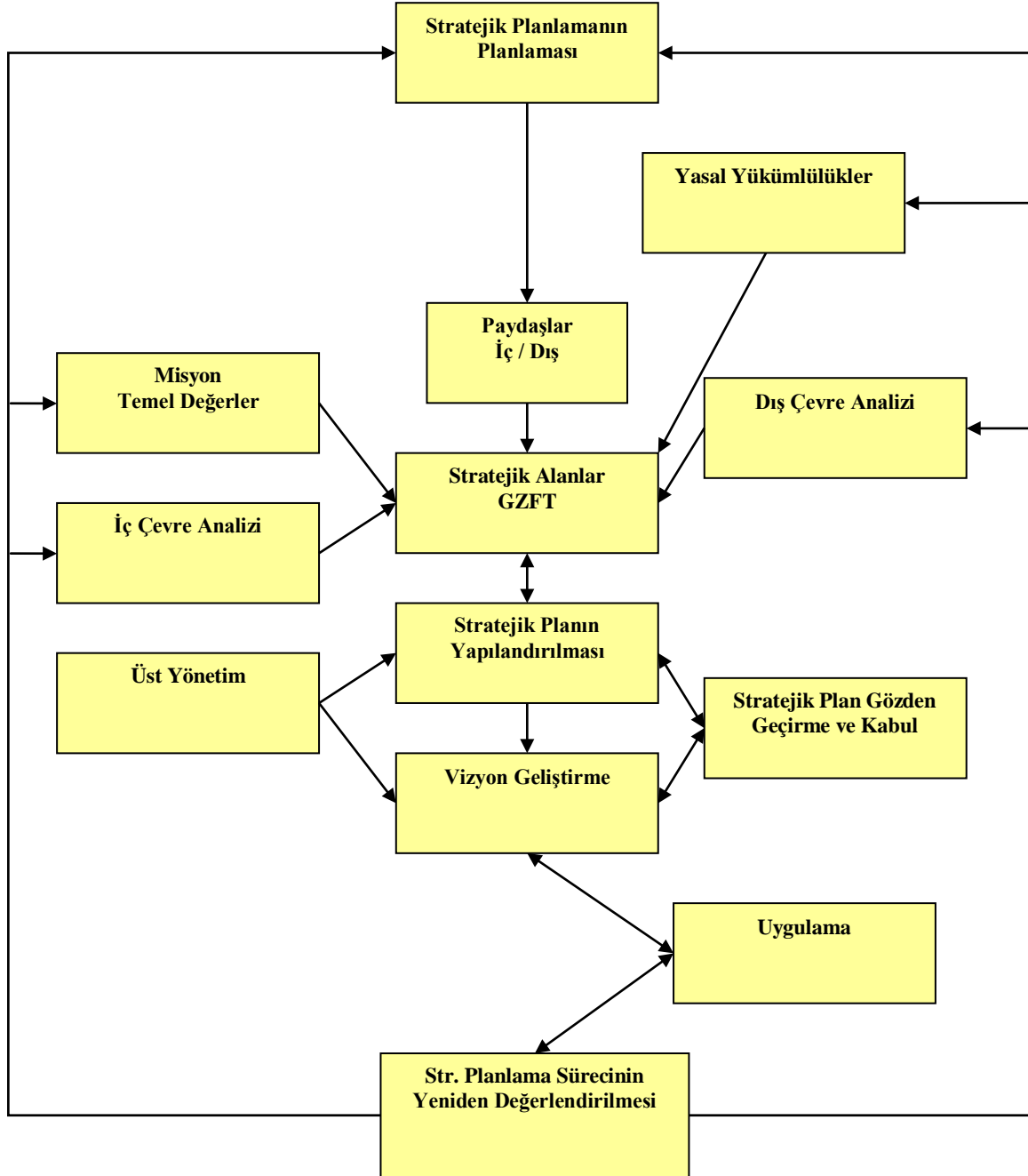
Tablo:4 Stratejik Planlama Yol Haritası



“KALİTE AYRINTILARA GÖSTERİLEN ÖZENDİR”

1.9. MEM STRATEJİK PLAN MODELİ

Stratejik planlama sürecinde bakanlığımızın yönlendirmeleri ve yönergeleri doğrultusunda Stratejik Plan Modeli, İl Milli Eğitim Müdürlüğü'nün izlediği yol takip edilmiş ve bu bağlamda Milli Eğitim Bakanlığı Stratejik Plan Modeline uygun olarak hazırlanmıştır.



Tablo: 5 Stratejik Planlama Modeli



II. BÖLÜM

DURUM ANALİZİ



MEVCUT DURUM NEREDEYİZ? PEST ANALİZİ, PAYDAŞ ANALİZİ, SWOT ANALİZİ

2. TARİHİ GELİŞİM

2.1. İLÇEMİZİN TARİHİ VE KÜLTÜRÜ

Bu günkü Erbaa'nın tarihte ilçe olarak yer alması yaklaşık yüz yıllık bir geçmişe dayanmaktadır. Bu haliyle çok yeni bir yerleşim birimi sayılabilir. Buna karşılık, İmbat deresinin ilçe merkezinden ayırdığı HOROZTEPE ile çevredeki bazı köylerin tarihi geçmişi çok daha eski zamanlara uzanmaktadır. Şu halde Erbaa'ya ilişkin tarihçeyi, sadece ilçe merkezinin geçirdiği evrelere değil, ilçe topraklarının tamamını içine alan bölgeye oturtmak gerekmektedir. Erbaa'nın tarihi, bilhassa Amasya-Niksar ile daha sonra Tokat tarihleriyle iç içedir.

Silahtar Ömer Paşa Camii (dış görünümü). Horoz tepesinden kalıntılar. Kilise suyu. Kilise suyu. Eski Erbaa'dan bir görünüm. Silahtar Ömer Paşa Camii(iç görünümü)



Eski Erbaa'dan görünüm

Erbaa Adı:

"ERBAA" kelimesi, Arapça olup "dört" anlamına gelmektedir. Resmi kayıtlarda 18. yüzyılın başlarından itibaren Erbaa adının kullanıldığı görülmektedir. Bir ara bu kelime "Nevahi-i Erbaa" şeklinde kullanılmıştır. O dönemlerde Niksar Amasya arasında en önemli yerleşim birimleri; Ereğ, Karayaka, Sonusa (Uluköy) ve Taşabat (Taşova) idi. Nüfus yönünden ancak birer nahiye

ERBAA YAVUZ SELİM İLKOKULU MÜDÜRLÜĞÜ

büyükliğünde ve aynı bölgede olmalarından hepsine birden Nevahi-i Erbaa yani "dört nahiyeye" deniliyordu. Hatta tahakkuk eden vergiler de bu isimle kaydediliyordu. H.1256/M.1840 da, Erbaa adıyla maruf dört nahiyenin (Erek, :Karayaka, Sonusa, Taşabat) vergisi 471243 kuruş olarak resmi evraka geçmiştir. Buna göre Erbaa; Erek, Karayaka, Sonusa ve Taşâbat'ın genel bir adı olmuş, dördü birden sanki bir kaza (ilçe) görünümünü almıştır. Hatta resmîyette Kaza-i Erbaa tabiri de kullanılmıştır.

Nüfusun Dağılışı ve Yoğunluğu

Erbaa'nın kent nüfusu 1927'de 5.000'in biraz üzerindeydi (5625). 1927–1950 arasında ilçe merkezinin nüfusu %25 arttı Asıl büyüme 1950'den sonra oldu. 1950–1980 arasında 3,5 katını aşarak 25.000 dolayına ulaştığı 1998 nüfus sayımında 33.554 rakamını gösteren kent nüfusu, şu anda 50.000 dolayında seyretmektedir. İlçe genelinde nüfus yoğunluğu olarak km²'ye 90 kişi düşmektedir ki (89,6), bu haliyle ülke ve il ortalamasının çok üzerinde bulunmaktadır.

Nüfus 1927 – 2009

YERLEŞİM YERİ	1927	1950	1960	1970	1980	1990	1997	2000	2007	2008	2009
KÖY VE KASABA	49120	38636	49151	59086	66020	66042	56633	-	38848	38849	38716
ŞEHİR	5625	7034	11738	15606	25243	33554	43132	45595	56810	57210	58845
TOPLAM	54745	45670	59889	74692	91263	99596	99765	-	95658	96059	97561

Tablo: 6 Nüfus Oranları



Erbaa'nın Coğrafi Konumu:

Erbaa İlçesi Orta Karadeniz bölgesinde Tokat iline bağlı olup, Kelkit ve Tozanlı çaylarının birleşerek Yeşilirmak (İris) adını aldığı yerde bereketli topraklar üzerinde kurulmuş şirin bir ilçemizdir. İlçe toprakları, kısmen Tozanlı çayı olmak üzere özellikle Kelkit Irmağı boyundaki bir ova ile bunu çevreleyen dağlık yerleri içine alan 1111 Kilometrekarelik bir sahadır.

Kuzeyden Samsun'un Çarşamba ilçesi ile Ordu ilinin Akkuş ilçesi, batıdan Amasya'nın Taşova ilçesi, doğudan Tokat'ın Niksar ilçesi, güneyden Tokat merkez ve güneybatıdan Turhal ilçesi ile çevrilidir. İlçenin üzerinde bulunduğu ovanın kuzeyinde; Canik dağı içerisinde değerlendirilen

ERBAA YAVUZ SELİM İLKOKULU MÜDÜRLÜĞÜ

Karınca dağı, güneyinde Sakarat ve Boğalı dağları, doğu ve batısında da bu dağların uzantıları yer almaktadır.



Toprak Yapısı

Toprağın doğal yapısı, jeolojik olarak daha ziyade ikinci zamanın (Kretase) devri ile üçüncü zamanın başlangıcı olan Miyosen, Oligosen devirlerinde teşekkül etmiştir. Genelde üçüncü zaman yaşlı olarak kabul edilir. Arazi fişi, kalker ve konglo meralardan oluşmaktadır. Toprağın rengi kırmızı ile kahverengi arasında değişir. Toprak çeşidi itibariyle yarı nemli iklim bölgelerinin toprakları içerisinde yer alır. Ovanın kurak olan kısımlarında, özellikle güneydeki alçak dağ yamaçlarında topraklar açık kahverengi "Step" toprağına benzerken, daha nemli olan kuzeydeki alçak dağ yamaçlarında topraklar açık kahverengi "Step" toprağına benzerken, daha nemli olan kuzeydeki alçak dağ yamaçlarında renkleri kırmızılaşır. Buralarda yer yer nemli iklim şartları altında oluşan ve "Terra Roza" denilen kırmızı topraklara rastlanır.

1943 Depremi

Şu ana kadar Erbaa'nın yaşadığı yıkıcı depremlerin sonuncusu 1943 yılının Kasım ayında meydana gelmiştir. Şiddetinin azlığı nedeniyle bu depremde hasar çok az olmuştur. Kasaba merkezi 4, Merkez nahiyesi 6, Karayaka nahiyesi 2 olmak üzere toplam 12 hadisesi olmuştur.

Deprem Hattındaki Erbaa

Türkiye deprem haritası incelendiğinde topraklarımızın %92'sinin deprem tehlikesi ile karşı karşıya olduğu, nüfusumuzun da %95'inin bu bölgelerde yaşadığı belirlenmiştir.

2.2. OKULUN TARİHÇESİ ve YAPISI

Adını 9. Osmanlı Padişahı Yavuz Sultan Selimden alan okul, Erbaa Belediyesi eski başkanlarından Sayın Niyazi Kırımca tarafından bağışlanan arsa üzerine 1984 yılında 12 derslikli olarak yapılmış ve 1985 yılında eğitim öğretime başlamıştır. O yıllarda adı Kurtuluş olan mahalleye inşa edilen okul, mahallenin sürekli göç almasından ve mahallenin küçük sanayi bölgesine de yakın olmasından dolayı zamanla yetersiz hale gelmiş, dolayısıyla uzun yıllar ikili eğitim yapmıştır. Daha sonra A blok'un yanına iki katlı olarak 8 derslik kapasiteli B blok yapılmış ve okulun normal eğitime geçmesi sağlanmıştır.

ERBAA YAVUZ SELİM İLKOKULU MÜDÜRLÜĞÜ



Okuldan Genel Görünüm

4212 metre kare arsa üzerine 1984 yılında İnşaa edilen A- blok, 23 m boyu 17 m eni olmak üzere toplamda brüt olarak 391 metre kare alandan oluşmaktadır. Okul, üç kat olarak İnşaa edilmiş ve daha sonraki yıllarda bu binanın yetersiz olmasına binaen de 26 m eninde ve 16 m boyunda olmak üzere toplamda brüt olarak 416 metre kare alandan oluşan iki katlı B – blok 2004 yılında İnşaa edilmiş ve 2005 yılında eğitim – öğretime başlamıştır.

Kurtuluş mahallesi olarak bilinen okulun hizmet verdiği mahallenin adı değiştirilmiş ve mahalleye okul kendi adını vermiştir. Bu yönü ile okul mahallede etkinliğini göstermiştir. 1985 Yılında ilkokul olarak hizmete başlayan okulumuz 1997 yılında ilköğretimin zorunlu ve kesintisiz olmasından dolayı da statüsü değişerek ilköğretim olmuş ve eğitim hayatına sekiz yıllık ilköğretim olarak devam etmiş, Daha sonra ise Milli Eğitim Bakanlığı'nın zorunlu eğitimi 12 yıla çıkaran yasadan sonra hazırlanan 4+4+4 yapılandırmasında okul 4 yıl süreli eğitim verecek olan ilkokul olarak yeniden düzenlenmiştir. Hali hazırda 1 - 4. Sınıfların yanında kademeli olarak mezun oluncaya kadar da 6 ve 8. Sınıflar da eğitim görmektedir. Okulu 2015 – 2016 öğretim yılında tamamen müstakil ilkokula dönüşecektir.

Okulumuz personeli yeterli olup her branştan öğretmeni mevcuttur. Tüm imkânlarıyla bölgesine ışık saçan okulumuz halka açık bir kültür merkezi konumundadır. Asıl amacı topluma sağlıklı düşünebilen, ülkesine ve milletine hizmet eden bireyler yetiştirmek olan okulumuz bir üst öğretim kurumlarına da başarılı öğrenciler yetiştirmiştir.

Geçmişten günümüze kadar gelen süreçte mezun olan öğrencilerimiz değişik meslek gruplarında çalışmaktadırlar.

Halen okulumuzda 1 müdür, 2 müdür yardımcısı, 1 rehber öğretmen, 2 okul öncesi öğretmeni, 14 tane sınıf öğretmeni, 6 tane diğer branşlarda olmak üzere toplamda 24 öğretmen kadrosu ve 3 tane de yardımcı hizmetler kadrosunda personeli bulunmaktadır. Okulumuzda toplamda 27 personel 21 derslikte 605 öğrenciye eğitim öğretim hizmeti vermektedir.

ERBAA YAVUZ SELİM İLKOKULU MÜDÜRLÜĞÜ

Hizmet anlayışını ve hizmet kalitesini sürekli artırmayı hedefleyen okulumuz çalışanlarımızın ve öğrencilerimizin beklentilerine cevap verecek şekilde faaliyetlerini planlamakta ve sürdürmektedir.

2.3. KURUMUN DAYANDIĞI TEMEL MEVZUAT

- a. 657 sayılı Devlet Memurları Kanunu,
- b. 1739 sayılı Milli Eğitim Temel Kanunu,
- c. 222 sayılı İlköğretim ve Eğitim Kanunu
- d. 4982 sayılı Bilgi Edinme Hakkında Kanunu,
- e. 4483 sayılı Memurlar ve Diğer Kamu Görevlilerinin Yargılanması Hakkında Kanun,
- f. 3071 Sayılı Dilekçe Hakkının Kullanılmasına Dair Kanun,
- g. Milli Eğitim Bakanlığı Eğitim Kurumları Yöneticilerinin Atama ve Yer Değiştirme Yönetmeliği,
- h. İlköğretim Kurumları Yönetmeliği
- i. İlköğretim ve Orta Öğretim Kurumları Sosyal Etkinlikler Yönetmeliği
- j. Milli Eğitim Mevzuatının Tümü

2.4. YAVUZ SELİM İLKÖĞRETİM OKULU FAALİYET ALANLARI

1. Yönetim Hizmetleri
2. Personel Hizmetleri
3. Öğrenci Hizmetleri
4. Eğitim-Öğretim Hizmetleri
5. Psikolojik Danışma ve Rehberlik Hizmetleri
6. Yardımcı Hizmetler
7. Sosyal hizmetler



ERBAA YAVUZ SELİM İLKOKULU MÜDÜRLÜĞÜ

2.5. YASAL YÜKÜMLÜLÜKLER VE MEVZUAT ANALİZİ

Yasal Yükümlülük	Dayanak	Ayrılan Mali Kaynak	Örgüt/İnsan Kaynağı	Değerlendirme
Her Türk çocuğuna iyi bir vatandaş olmak için gerekli temel bilgi, beceri, davranış ve alışkanlıkları kazandırmak; O nu milli ahlak anlayışına uygun olarak yetiştirmek	1739 sayılı kanununun 23. maddesi 222 sayılı kanununun 1. maddesi İlköğretim kurumları yönetmeliğinin 5. maddesi	Yetersiz	Yetersiz	Güçlendirilmeli
Her Türk çocuğunu ilgi istidat ve kabiliyetleri yönünden yetiştirerek hayata ve üst öğrenime hazırlamak	1739 sayılı kanununun 23. maddesi	Yetersiz	Yetersiz	Güçlendirilmeli
Öğrencilere, Atatürk ilke ve inkılâplarını benimsetme; Türkiye Cumhuriyeti Anayasasına ve demokrasinin ilkelerine, insan hakları, çocuk hakları ve uluslar arası sözleşmelere uygun olarak haklarını kullanma, başkalarının haklarına saygı duyma, görevini yapma ve sorumluluk yüklenebilen birey bilincini kazandırmak	İlköğretim kurumları yönetmeliğinin 5. maddesi	Yetersiz	Yetersiz	Güçlendirilmeli
Öğrencilerin milli ve evrensel kültür değerlerini, tanımlarını, benimsemelerini, geliştirmelerini, bu değerlere saygı duymalarını sağlamak	İlköğretim kurumları yönetmeliğinin 5. maddesi	Yetersiz	Yetersiz	Güçlendirilmeli
Öğrencileri, kendilerine, ailelerine, topluma ve çevreye olumlu katkılar	İlköğretim kurumları yönetmeliğinin 5. maddesi	Yetersiz	Yetersiz	Güçlendirilmeli

ERBAA YAVUZ SELİM İLKOKULU MÜDÜRLÜĞÜ

yapan, kendisi, ailesi ve çevresi ile barışık, başkalarıyla iyi ilişkiler kuran işbirliği içinde çalışan, hoşgörülü ve paylaşmayı bilen, dürüst, erdemli, iyi ve mutlu yurttaşlar olarak yetiştirmek.				
Öğrencilere bireysel ve toplumsal sorunları tanıma ve bu sorunlara çözüm yolları arama alışkanlığı kazandırmak	İlköğretim kurumları yönetmeliğinin 5. maddesi	Yetersiz	Yetersiz	Güçlendirilmeli
Öğrencilere, toplumun bir üyesi olarak kişisel sağlığının yanı sıra ailesinin ve toplumun sağlığını korumak için gerekli bilgi ve beceri, sağlıklı beslenme ve yaşam tarzı konularında bilimsel geçerliliği olmayan bilgiler yerine, bilimsel bilgilerle karar verme alışkanlığını kazandırmak	İlköğretim kurumları yönetmeliğinin 5. maddesi	Yetersiz	Yetersiz	Güçlendirilmeli
Öğrencilerin kendilerini geliştirmelerine, sosyal, kültürel, eğitsel, bilimsel, sportif ve sanatsal etkinliklerle millî kültürü benimsemelerine ve yaymalarına yardımcı olmak,	İlköğretim kurumları yönetmeliğinin 5. maddesi	Yetersiz	Yetersiz	Güçlendirilmeli
Öğrencilere bireysel ve toplumsal sorunları tanıma ve bu sorunlara çözüm yolları arama alışkanlığı kazandırmak,	İlköğretim kurumları yönetmeliğinin 5. maddesi	Yetersiz	Yetersiz	Güçlendirilmeli

ERBAA YAVUZ SELİM İLKOKULU MÜDÜRLÜĞÜ

Öğrencilere, toplumun bir üyesi olarak kişisel sağlığının yanı sıra ailesinin ve toplumun sağlığını korumak için gerekli bilgi ve beceri, sağlıklı beslenme ve yaşam tarzı konularında bilimsel geçerliliği olmayan bilgiler yerine, bilimsel bilgilerle karar verme alışkanlığını kazandırmak,	İlköğretim kurumları yönetmeliğinin 5. maddesi	Yetersiz	Yetersiz	Güçlendirilmeli
Öğrencileri kendilerine güvenen, sistemli düşünebilen, girişimci, teknolojiyi etkili biçimde kullanabilen, planlı çalışma alışkanlığına sahip estetik duyguları ve yaratıcılıkları gelişmiş bireyler olarak yetiştirmek,	İlköğretim kurumları yönetmeliğinin 5. maddesi	Yetersiz	Yetersiz	Güçlendirilmeli
Öğrencilere bilgi yüklemek yerine, bilgiye ulaşma ve bilgiyi kullanma yöntem ve tekniklerini öğretmek,	İlköğretim kurumları yönetmeliğinin 5. maddesi	Yetersiz	Yetersiz	Güçlendirilmeli
Öğrencileri bilimsel düşünme, araştırma ve çalışma becerilerine yönleltmek,	İlköğretim kurumları yönetmeliğinin 5. maddesi	Yetersiz	Yetersiz	Güçlendirilmeli
Öğrencilerin, sevgi ve iletişimin desteklediği gerçek öğrenme ortamlarında düşünsel becerilerini kazanmalarına, yaratıcı güçlerini ortaya koymalarına ve kullanmalarına yardımcı olmak,	İlköğretim kurumları yönetmeliğinin 5. maddesi	Yetersiz	Yetersiz	Güçlendirilmeli

Tablo: 7 Mevzuat Analizi Tablosu

ERBAA YAVUZ SELİM İLKOKULU MÜDÜRLÜĞÜ

2.6. PAYDAŞ ANALİZİ

Paydaşlar, kurumumuzun sağladığı ürün ve hizmetlerden yararlanan, faaliyetlerinden doğrudan ve dolaylı bir şekilde etkilenen veya kurumumuzu etkileyen kişi, grup ve kurumlardır. Yavuz Selim İlkokulu Müdürlüğü'nün hizmetleri ile ilgisi olan, kurumdan doğrudan veya dolaylı, olumlu ya da olumsuz yönde etkilenen veya kurumu etkileyen kişi, grup veya kurumları belirlemek üzere okulumuzda bir komisyon oluşturmuştur. Bu komisyonunda kurumun iç ve dış paydaşları belirlenmiştir.

1. İç Paydaşlar: Okulumuzdan etkilenen veya okulumuzu etkileyen okul içindeki kişi, gruplardır
2. Dış Paydaşlar: Okulumuzdan etkilenen veya okulu etkileyen, okul dışındaki kişi, grup veya kurumlardır. Dış Paydaşları temel ortak ve stratejik ortak olarak ayırmakta fayda vardır.
 - a. Temel Ortaklar, okulun faaliyetlerini yürütürken hiçbir zaman ayrılmayacağı, işbirliği yapmak zorunda olduğu paydaşlarıdır.
 - b. Stratejik Ortaklar, okulun vizyonuna ulaşabilmesi için gönüllü olarak işbirliği yaptığı paydaşlarıdır.

Bu tanımlamalar çerçevesinde gruplandırılan paydaşlar aşağıda tabloleştirilmiştir.

2.7. PAYDAŞLARIMIZ

PAYDAŞ	LİDER	ÇALIŞAN LAR	HİZMET ALANLAR	TEMEL ORTAK	STRATEJİK ORTAK	TEDARİKÇİ
Tokat Valiliği				✓	✓	✓
Erbaa Kaymakamlığı				✓	✓	✓
Özel İdare						✓
Erbaa Belediyesi					✓	✓
İl Milli Eğitim Müdürlüğü				✓	✓	✓
İlçe Milli Eğitim Müdürlüğü				✓	✓	✓
Üniversiteler /Y.Okullar					✓	
Orta Öğretim Kurumları			✓	✓		
İlköğretim Kurumları			✓	✓		
Erbaa Halk Eğitim Merkezi				✓		
Erbaa Reh. Ve Arş. Merk.				✓		
Okul İdaresi	✓					
Öğretmenler	•	✓	✓			
Hizmetliler		✓				
Öğrenciler			✓			
Veliler			✓			

ERBAA YAVUZ SELİM İLKOKULU MÜDÜRLÜĞÜ

Okul Aile Birliği				✓		
Sivil Toplum Kuruluşları					✓	
Öğretmen evi				✓		✓
Sendikalar					✓	
Mahalle Muhtarlığı					✓	
Erbaa Devlet Hastanesi					✓	
Mevlana Mh.Aile S.M					✓	
Basın ve Yayın Kuruluşları					✓	
Ticari Kuruluşlar					✓	✓

✓ = Tamamı

• = Bir kısmı

2.8. PAYDAŞ LİSTESİ

PAYDAŞ	İÇ PAYDAŞ	DIŞ PAYDAŞ			MÜŞTERİ	NEDEN PAYDAŞ	ÖNEM DEREJESİ
		TEMEL O.	STRATEJİK O.	TEDARİKÇİ			
Tokat Valiliği		✓				Yasal İşlemlerin Yürütülmesi Noktasında Mevzuat Gereği İş Birliği Yapıldığı İçin	1
Erbaa Kaymakamlığı		✓				Yasal İşlemlerin Yürütülmesi Noktasında Mevzuat Gereği İş Birliği Yapıldığı İçin	1
Özel İdare			✓			Amaçlara Ulaşmada İşbirliği Yapıldığı İçin	1
Erbaa Belediyesi			✓	✓		Amaçlara Ulaşmada İşbirliği Yapıldığı İçin, Araç gereç ve hizmet sağladıkları için.	2
İl Millî Eğitim Müdürlüğü		✓				Yasal İşlemlerin Yürütülmesi Noktasında Mevzuat Gereği İş Birliği Yapıldığı İçin	1
İlçe Millî Eğitim Müdürlüğü		✓				Yasal İşlemlerin Yürütülmesi Noktasında Mevzuat Gereği İş Birliği Yapıldığı İçin	1
Üniversiteler /Y.Okullar			✓			Amaçlara Ulaşmada İşbirliği Yapıldığı İçin	2
Orta Öğretim Kurumları		✓			✓	Mevzuat gereği işbirliği yapıldığı için Hizmetlerimizden yararlandıkları için	1

ERBAA YAVUZ SELİM İLKOKULU MÜDÜRLÜĞÜ

İlköğretim Kurumları		✓			✓	Mevzuat gereği işbirliği yapıldığı için Hizmetlerimizden yararlandıkları için	1
Erbaa Halk Eğitim Merkezi		✓				Amaçlara Ulaşmada Mevzuat Gereği İşbirliği Yapıldığı İçin	1
Erbaa Reh. Ve Arş. Merk.		✓				Amaçlara Ulaşmada Mevzuat Gereği İşbirliği Yapıldığı İçin	1
Okul İdaresi	✓					Kurum Çalışanları Olduğu İçin	1
Öğretmenler	✓				✓	Kurum Çalışanları Olduğu İçin Hem de Hizmetlerden faydalandıkları İçin	1
Öğrenciler					✓	Hizmetlerimizden yararlandıkları için	1
Veliler					✓	Hizmetlerimizden yararlandıkları için	1
Okul Aile Birliği	✓					Kurum Çalışanları Olduğu İçin	1
Hizmetliler	✓					Kurum Çalışanları Olduğu İçin	1
Sivil Toplum Kuruluşları			✓			Amaçlara Ulaşmada İşbirliği Yapıldığı İçin	2
Öğretmen evi			✓			Amaçlara Ulaşmada İşbirliği Yapıldığı İçin	1
Sendikalar			✓			Amaçlara Ulaşmada İşbirliği Yapıldığı İçin	2
Mahalle Muhtarlığı			✓			Amaçlara Ulaşmada İşbirliği Yapıldığı İçin	1
Erbaa Devlet Hastanesi			✓			Amaçlara Ulaşmada İşbirliği Yapıldığı İçin	1
Mevlana Mh.Aile S.M			✓			Amaçlara Ulaşmada İşbirliği Yapıldığı İçin	1
Basın ve Yayın Kuruluşları			✓			Amaçlara Ulaşmada İşbirliği Yapıldığı İçin	2
Ticari Kuruluşlar			✓	✓		Amaçlara Ulaşmada İşbirliği Yapıldığı İçin, Araç gereç ve hizmet sağladıkları için.	2

Tablo:8 Paydaş Analizi



ERBAA YAVUZ SELİM İLKOKULU MÜDÜRLÜĞÜ

2.9. PAYDAŞ ETKİ – ÖNEM MATRİSİ

Öncelikli paydaşlarla gerçekleştirilecek çalışmaların niteliğinin belirlenmesi için aşağıdaki tabloda görülen Etki/Önem Matrisinden yararlanılmıştır. Bu matrisle etki (zayıf ve güçlü), paydaşın kurumumuzun faaliyet ve hizmetlerini yönlendirme, destekleme veya olumsuz etkileme gücünü; önem ise kurumumuzun paydaşın beklenti ve taleplerinin karşılanması konusunda verdiği önceliğin belirlenmesinde kullanılmıştır.

Önem Etki	Zayıf	Güçlü
<u>Önemsiz</u>	<u>İzle</u> Sendikalar STK lar	<u>Bilgilendir</u> Basın Yayın Kuruluşları Mahalle Muhtarlığı
<u>Önemli</u>	<u>Çalışmalara Dâhil Et</u> Erbaa Belediyesi Halk eğitim Merkezi Reh. Araş. Merk. Sağlık Kurumları Öğrenciler Üniversiteler ve Y.Okullar Ticari Kuruluşlar ve Diğer Tedarikçiler	<u>Birlikte Çalış</u> Tokat Valiliği Erbaa Kaymakamlığı İl Millî Eğitim Müdürlüğü İlçe Millî Eğitim Müdürlüğü İlköğretim ve Orta Öğretim Kurumları Okul Aile Birliği

Tablo: 9 Paydaş Etki Önem Matrisi

2.10. MÜŞTERİ HİZMET MATRİSİ

MÜŞTERİ - HİZMET MATRİSİ	Eğitim ve Öğretim	Yatırım Donanım	Sosyal kültürel ve sportif etkinlikler	Hizmetiçi Eğitim	Rehberlik	Sivil Savunma	Avrupa Birliği Projeleri	Toplum Hizmeti
Millî Eğitim	●	●	●	●		●	●	●
Öğretmenler	●	⊙	●	●	●	●	●	●
Öğrenciler	●		●		●	●	●	●
Veli	●		●		●	●		●
Okul Aile		●	●					●
Mezunlar			○			●	○	●
Memurlar	●		○	○				
Destek	●			○		●		
Yerel					⊙	●	○	○
Medya			●			○	●	●
Üniversiteler			○	●			○	
Sivil Toplum			○	●		●		●

● Çok güçlü

○ Orta derecede ilişkili

⊙ Düşük derecede ilişkili

ERBAA YAVUZ SELİM İLKOKULU MÜDÜRLÜĞÜ

Tablo:10 Müşteri Hizmet Matrisi

PAYDAŞ BEKLENTİLERİ

Yavuz Selim İlkokulu'nun yapacağı faaliyetlerin nasıl olması gerektiği ve kurumdan hizmet alanların kuruma ait beklentilerinin neler olduğu hususunda anketler ve görüşme formları kullanılarak paydaş beklentileri belirlenmiştir. Yapılan anket çalışmalarında kurumdan hizmet alan paydaşlarımızın genel beklentileri aşağıdaki gibidir.

1. Eğitim öğretim sürecinin kalitesini artıracak donanım eksikliğinin giderilmesi
2. Öğrencilerin akademik - sosyal başarısına önem verilmesi ve artırılması
3. Okul güvenliğinin ve disiplininin sağlanması
4. Okuldaki iletişim kanallarının sürekli açık tutulması
5. Okulun imajının düzeltilmesi
6. Çalışanların motivasyonu için ödül sürecinin sağlıklı tutulması
7. Okuldaki çalışanlar arasında samimiyet ve diyalogun üst seviyede tutulması
8. Velilerin okula karşı ilgilerinin artırılması
9. Veli şikâyetleri konusunda daha duyarlı olunması
10. Okulun genel temizliğinin daha iyi duruma getirilmesi
11. Teknolojik imkanların artırılması
12. Okuldaki sosyal ve sportif faaliyetlerin artırılması
13. Okulda mevzuata uygun faaliyetlerin yapılması
14. Uygulamalarda adalet, liyakat ve kariyer esaslarının ön planda tutulması
15. Öğrencilerinin ahlaklı ve dürüst yetiştirilmesi
16. Okulun çevresine ışık saçan örnek bir kurum olması

2.11. PEST ANALİZİ

POLİTİK / YASAL FAKTÖRLER	EKONOMİK FAKTÖRLER
Okul yönetiminin mevzuatı tanıma ve uygulama noktasında yeterli düzeyde olması	İl ve ilçe yönetimleri tarafından okulumuza ayrılan tamirat, tadilat ve yatırım miktarının yetersiz olması
Kalite geliştirme çalışmalarına ve yarışmalara kayılıyor olması.	Okul aile birliğinin bütçesinin yetersiz olması
Okulumuzda 5018 sayılı kanun gereği yapılması gereken Stratejik planlama çalışmalarının sağlıklı yürütülmesi	Öğrencilerimizin farklı ekonomik yapıya sahip ailelerden olması
Okulumuzda yeni müfredatın ve yeni öğretim sistemin (Yapılandırmacı) uygulanıyor olması	Okul kantininin olması ve okula az da olsa gelir getiriyor olması
Okulumuzda öğrenim gören öğrencilerin ders kitaplarının ücretsiz dağıtılması	Okulun gelirlerinin giderlerini karşılama derecesinin yetersiz olması
Değişik kurum ve kişiler devreye sokularak eğitime %100 destek kapsamında yardımların olması	Velilerimizin işsizlik sorunu
Mevzuat gereği okulda yapılması gereken performans görevi ve proje yapma anlayışının zayıf olması	Esnaf velilerimizin desteğinin olması
Öğrenci merkezli eğitim anlayışından ötürü çocukların değişik ihtiyaçlarına, doğal yeteneklerine ve ilgi alanlarına odaklanma	

ERBAA YAVUZ SELİM İLKOKULU MÜDÜRLÜĞÜ

Eğitimdeki başarı seviyesinin ilçe ve il sıralamalarına göre düşük olması	
Okulda taşınmalı eğitim gören öğrencilerin olmaması	
Ana kız okuldayız ve Türkiye okuyor kampanyalarının uygulanıyor olması	
İlkokul olduktan sonra okula uzak adreslerden öğrenci geliyor olması	
SOSYAL/KÜLTÜREL FAKTÖRLER	TEKNOLOJİK FAKTÖRLER
Öğrenci kayıt bölgesinin göç alan bir bölge olması	Son yıllarda okulda teknoloji yaygınlaşıyor olmasına rağmen alt yapının istenilen düzeyde olmaması
Velilerimizin her şeyi devletten bekliyor oluşu	Çevrede bulunan teknolojik destekli mekânlar (İnternet kahve vb.) öğrencileri olumsuz yönde etkiliyor olması
Göç nedeniyle sürekli öğrenci sayımızın değişiyor olması	Okulda çalışan personelin teknolojiyi kullanabilir düzeyde olması
Köyden kente göç eden ailelerin şehre uyum problemlerinin olması	Teknolojik alt yapıyı geliştirme noktasında okul çalışanlarının katkısının olması
Öğrencilerde kalıcı bir okul kültürü oluşmamış olması	Akıllı tahtalarının kurulumundan sonra okulun teknolojik imkanlara kavuşacak olması
Öğrencilerimizin farklı sosyal ve kültürel dokuya sahip ailelerden olması	Öğretmenlerin kendi imkânları ve bireysel katkılarını kullanarak teknolojiyi eğitime sokma çabalarının olması
Velilerimizin ve öğrencilerimizin okula ve çevreye duyarlı olmaması	
Veli profilimizin farklı eğitim düzeylerine sahip olması ve okuryazar olmayan velilerimizin sayısının fazla olması	
Okulda imkânlar ölçüsünde paylaşım ve yardım etme duygularını geliştirmek maksatlı kampanyaların düzenlenmeye başlanması	

Tablo: 11 Pest Analizi



ERBAA YAVUZ SELİM İLKOKULU MÜDÜRLÜĞÜ

2.12. OKULUN ALANLARI /BÖLÜMLERİ

İDARİ BİRİM	SAYISI	DERSLİKLER	SAYISI
Müdür Odası	1	Fen ve Teknoloji Dersliği	1
Müdür Yardımcısı Odası	2	Okul Öncesi Dersliği	1
Hizmetli Odası	1	Sınıf Dersliği	21
Öğretmenler Odası	1		
Reh. Ve P.Danışma Odası	1		
KÜTÜPHANE VE KANTİN BİRİMLER		DEPO – ARŞİV vb. BİRİMLER	
Kantin	1	Depo	1
Kütüphane	1	Kalorifer Dairesi	1
		Spor Odası	1

Tablo: 12 Okulun Bölümleri

OKULUN ADRESİ / İLETİŞİM

OKULUN İLETİŞİM BİLGİLERİ	
ADRESİ	Yavuz selim Mahallesi, Meteoroloji Sok. No 14 Erbaa - TOKAT
Tel. ve Fax No	0 356 725 8216
Elektronik Posta Adresi	734389@meb.k12.tr
Web Adresi	www.erbaayavuzselim.meb.k12.tr

Tablo: 13 Adres Tablosu



ERBAA YAVUZ SELİM İLKOKULU MÜDÜRLÜĞÜ

2.13. KURULUŞUN PERSONEL YAPISI:

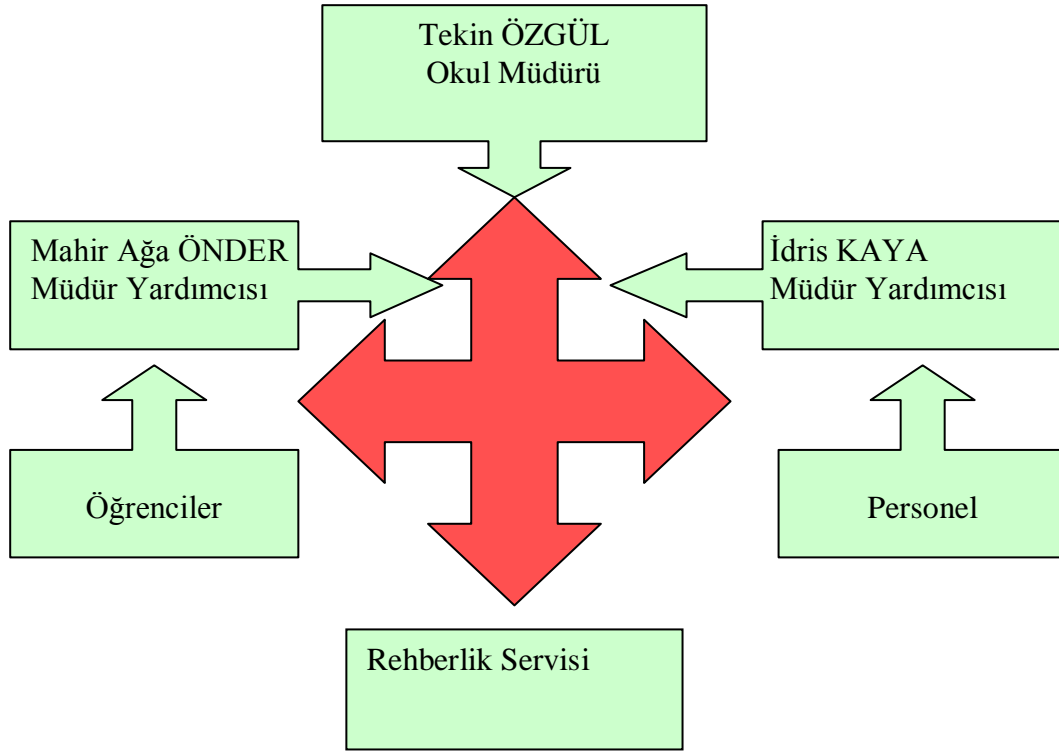
2012 YILI YÖNETİCİ VE ÖĞRETMEN DURUMU								
S.N	Görevi	E	K	T	Ön Lisans	Lisans	Y.Lisans	Uzman
1	MÜDÜR	1	-	1			1	1
2	MÜDÜR YARDIMCISI	2	-	2		2	-	-
3	TÜRKÇE	1	-	1		1	-	-
4	MATEMATİK	-	1	1		1	-	-
5	FEN VE TEKNOLOJİ	-	1	1		1	-	-
6	İNGİLİZCE	1		1		1	-	-
7	SOSYAL BİLGİLER	-	1	1		1	-	-
8	DİN KÜL. VE AHLAK BL.	-	1	1		1	-	-
9	SINIF ÖĞRETMENİ	8	5	13	3	10	-	2
10	OKUL ÖNCESİ		2	2		2		-
11	GÖRSEL SANATLAR		1	1		1	-	-
12	BEDEN EĞİTİMİ	-	-	-		-	-	-
13	MÜZİK	-	-	-		-	-	-
14	TEKN. VE TASARIM	-	-	-		-	-	-
15	REHBER ÖĞRETMEN	1	-	1		1	-	-
16	BİLİŞİM TEKNOLOJİLERİ	-	-	-		-	-	-
17								
	GENEL TOPLAM	14	12	26	3	22	2	2

2010 YILI DİĞER PERSONEL DURUMU				
S.NO	Görevi	E	K	T
1	MEMUR	-	-	-
2	HİZMETLİ	4	1	5
	GENEL TOPLAM	2	1	3

Tablo:14 Personel Yapısı

ERBAA YAVUZ SELİM İLKOKULU MÜDÜRLÜĞÜ

2.14. OKULUN MEVCUT ÖRGÜT YAPISI



Şema: Görev dağılımına Göre Yapılmış Örgüt Yapısı

2.15. ÖĞRENCİ DURUMU

SON DÖRT YILIN ÖĞRENCİ SAYILARI												
	2006–2007			2007–2008			2008–2009			2009–2010		
SINIFLAR	E	K	T	E	K	T	E	K	T	E	K	T
Okul Öncesi							12	10	22	18	18	36
1.Sınıflar				45	42	87	41	36	77	43	42	85
2.Sınıflar				43	31	74	46	42	88	41	34	75
3. Sınıflar				34	41	75	37	29	66	47	44	91
4. Sınıflar				32	41	73	35	43	78	39	30	69
5. sınıflar				38	35	73	32	39	71	34	45	79
6. Sınıflar				33	31	64	37	37	74	30	39	69
7.Sınıflar				36	28	64	29	30	59	35	40	75
8. Sınıflar				28	34	62	26	34	60	31	32	63
TOPLAM				289	283	572	295	300	595	318	324	642

Tablo: 15 Öğrenci Durumu

ERBAA YAVUZ SELİM İLKOKULU MÜDÜRLÜĞÜ

SON DÖRT YILIN ÖĞRENCİ SAYILARI												
	2010–2011			2011-2012			2012-2013			2013- 2014		
SINIFLAR	E	K	T	E	K	T	E	K	T	E	K	T
Okul Öncesi	10	15	25	18	16	34	19	17	36			
1.Sınıflar	38	41	79	33	36	69	78	58	136			
2.Sınıflar	42	45	87	29	34	63	33	33	66			
3. Sınıflar	43	31	74	43	45	88	29	32	61			
4. Sınıflar	47	44	91	41	31	72	40	43	83			
5. sınıflar	39	30	69	44	40	84						
6. Sınıflar	34	45	79	37	31	68	43	41	84			
7.Sınıflar	30	39	69	37	38	75	33	31	64			
8. Sınıflar	35	40	75	19	33	52	33	35	68			
TOPLAM	318	320	638	301	304	605	308	290	598			

MALİ DURUM

OKULUN SON ÜÇ YILLIK MALİ DURUMU			
OKUL AİLE BİRLİĞİ HESABI			
	GELİRLER	GİDERLER	BAKİYE
2008 YILI	5487	4209	1278
2009 YILI	17127	13453	3674
2010 YILI	8340	4839	2499
2011 YILI	9750	7825	1925
2012 YILI	12150	9536	2614

Tablo: 16 Okulun Mali Durumu

2.16. TEKNOLOJİK ALT YAPI

2012 YILI İTİBARIYLA TEKNOLOJİK ALTYAPI	
AMAÇ DAHA İYİ TEKNOLOJİ	
<p>Okulumuzda idari birimlerde bilgisayar, yazıcı ve internet erişimi bulunmaktadır. Ancak henüz sınıfların tümüne bilgisayar ve internet erişimi sağlanmamıştır. Okulumuzda hali hazırda öğretmenlerimizin kendi gayretleriyle temin ettikleri ve devletin de verdiği 11 adet projeksiyon cihazı mevcuttur. Ayrıca okulda iki tane fotokopi makinesi mevcuttur. Fatih projesi okulumuzda uygulamaya geçtiğinde okulumuzun teknolojik sorunu çözülecektir..</p>	

ERBAA YAVUZ SELİM İLKOKULU MÜDÜRLÜĞÜ

2.17. KURUMUN TEKNOLOJİK ALTYAPISI

Bilgisayar	20+1
Projeksiyon	12
Faks	-
Tarayıcı	2
Fotokopi makinesi	2
Dizüstü bilgisayar	-
Lazer yazıcı	3
Nokta vuruşlu yazıcı	-
Mürekkep püskürtmeli	1

Tablo:17 Kurumun Teknolojik Alt Yapısı

2.18. EĞİTİM ÖĞRETİM DURUMU 2010

Merkezi Sınavlardaki Başarı Durumu

2008

	K	E	T
DPYB Sınavına Giren Öğrenci Sayısı	-	-	-
OKS Sınavına Giren Öğrenci Sayısı	-	-	128
Sınavla Yerleşen Öğrenci Sayısı	-	-	4

2009

	K	E	T
DPYB Sınavına Giren Öğrenci Sayısı	-	-	-
SBS Sınavına Giren Öğrenci Sayısı	-	-	136
Sınavla Yerleşen Öğrenci Sayısı	-	-	14

2010

	K	E	T
DPYB Sınavına Giren Öğrenci Sayısı	95	53	148
SBS Sınavına Giren Öğrenci Sayısı	89	60	149
SBS İle Yerleşen Öğrenci Sayısı	8	7	15

BİRİLERİ BİRŞEYİ BAŞARMIŞSA SİZ DE BAŞARABİLİRSİNİZ.

ERBAA YAVUZ SELİM İLKOKULU MÜDÜRLÜĞÜ

2011

K	E	T
DPYB Sınavına Giren Öğrenci Sayısı		145
SBS Sınavına Giren Öğrenci Sayısı		47
SBS İle Yerleşen Öğrenci Sayısı		12

2012

K	E	T
DPYB Sınavına Giren Öğrenci Sayısı		128
SBS Sınavına Giren Öğrenci Sayısı		48
SBS İle Yerleşen Öğrenci Sayısı		16

Tablo: 18 Sınav Başarı Durumu

2.19. OKULUMUZUN SWOT ANALİZİ

GÜÇLÜ YÖNLER

1. Okulun tekli eğitim yapması
2. Okulda bilgisayar, projeksiyon cihazı, yazıcı, fotokopi vb teknolojik araçların olması
3. Okulun bahçesinin asfalt olması ve bahçenin ihata duvarının olması
4. Okulda yeterli insan kaynaklarının olması
5. Okul bahçesinde futbol, basketbol, voleybol ve badminton sahalarının var olması
6. İdarecilerin çalışkan ve girişimci olması
7. Okul idaresinin ilçe milli eğitim müdürlüğü ile iletişim içerisinde olması
8. Okulda rehberlik servisinin olması
9. Öğretmenlerin özverili ve idealist olması
10. Okul kantininin olması
11. Okul idaresinin kadrosunun tam olması
12. Okul idaresi ile personel arasındaki iletişimin iyi olması
13. Mahalle sağlık ocağının okula yakın olması
14. Öğretmen kadrosunun gelişmeye, değişim ve dönüşüme açık olması
15. Okul çalışanlarının ekip çalışmasına yatkın olması
16. Okul idarecilerinin disiplinli olması
17. Okulda internet bağlantısının olması
18. Okulda yardımcı personel sayısının ikiden fazla olması
19. Öğretmenlerin kendilerini geliştirme noktasında hizmetiçi eğitim faaliyetlerine katılım oranlarının yüksek olması
20. Çalışanlar arasında iletişim ve kişisel ilişkilerin kuvvetli olması
21. Küçük sanayi sitesine giden şehir içi dolmuşlarının okul önünden geçmesi ulaşımı kolaylaştırıyor olması

ERBAA YAVUZ SELİM İLKOKULU MÜDÜRLÜĞÜ

22. Okul çalışanları arasında gerekli disiplin ve kuralların oturmuş olması
23. Okulda eğitime %100 destek kapsamında yardımların yapılıyor olması

ZAYIF YÖNLER

1. Eğitim ve kültür seviyeleri yüksek ailelerin çocuklarını başka okullara gönderiyor olması
2. Okul çevresinin, çevrede ikamet eden ailelerin okulu sahiplenme, koruma ve kollama duygularının yetersiz oluşu
3. Okul aile birliği bütçesinin okul imkânlarını karşılayacak düzeyde olmaması
4. Velilerin okula karşı ilgilerinin çok zayıf olması
5. İşsiz velilerimizin sayısının çok fazla olması
6. Okulun kamuoyu nezdinde dışa dönük imajının olumsuz oluşu
7. Eğitim düzeyi çok düşük veli sayısının çok fazla olması
8. Velilerde yeterli düzeyde okul kültürünün olmaması
9. Parçalanmış ailelere sahip öğrencilerin fazla olması
10. Okulun öğrenci kayıt bölgesinin sürekli göç alıyor olması
11. Öğrencilerin okuma alışkanlıklarının zayıf olması
12. Velilerin farklı kültür ve sosyal yapıya sahip olması
13. Okulun tanıtım ve kendini ifade edememe sıkıntılarının olması
14. Öğrencilerde derslere karşı ilgi ve alakanın zayıf olması
15. Okulun önünden geçen yolun okul güvenliğini tehdit ediyor olması
16. Öğrencilerin büyük çoğunluğunda davranış bozukluğu ve disiplin problemlerinin olması
17. Velilerin okul kurallarına uyum sağlayamaması, ders saatlerinde sınıflara velilerin doğrudan girmesi
18. Kaynaştırma raporu olan öğrenci sayısının fazla olması
19. Okulda kişisel gelişime dönük eğitim faaliyetlerinin yapılmaması
20. Okulda üretilen proje sayısının düşük olması
21. Okulun çarşı merkezine uzak olması

FIRSATLAR

1. Çalışanların tamamına yakınının bilgisayar, internet vb. teknolojik donanıma sahip olması
2. Marangoz, demirci, kapı pencere tamircisi gibi meslekleri olan veliler
3. Okulda genç öğretmenlerin sayısının fazla olması
4. Okulda yapılacak egzersiz faaliyetleri
5. Spor ve sanata yatkın öğretmenlerin olması
6. Okulda açılacak yetiştirme ve meslek edindirme kursları
7. Okulda uygulanacak okul projeleri
8. Okul müdürünün TKY ve Stratejik planlama konusunda donanımlı olması
9. Müdür Yardımcıları'nın sorun çözme ve liderlik vasıflarının yüksek olması
10. Ekonomik durumu iyi olan esnaf velilerimizin olması
11. Okulun küçük sanayi sitesine yakın olması
12. Öğretmenlerin bir kısmının okulun bulunduğu eğitim bölgesinde ikamet ediyor olması
13. Öğrencilerin bazılarının müzik yeteneklerinin olması
14. Okul müdürünün ilçenin eğitim faaliyetlerinde aktif rol alması
15. AB projeleri ve ulusal hibe projeleri

ERBAA YAVUZ SELİM İLKOKULU MÜDÜRLÜĞÜ

16. Okul yönetimi ve çalışanların yerel yönetimler, STK lar ve Sendikalarla ilişkilerinin iyi olması
17. Okulun etrafında iki tane yatılı okulun bulunması

TEHDİTLER

1. Öğrencilerin okul dışında buldukları çevrenin öğrencilerin davranışlarını olumsuz etkilemesi
2. Velilerin işsizlik durumu
3. Öğrenci sayısının artması
4. Velilerde şikâyet alışkanlığının olması
5. Bazı branşlarda öğretmen açığının olması
6. Okul önünden geçen yolda trafik işareti, trafik ışıkları ya da hız bariyerlerinin olmaması
7. Alkol, uyuşturucu ve sigara alışkanlığı olan öğrencilerin olabileceği ihtimali
8. Öğretmenlerin başka okullara tayin istemesi
9. Okulda sürekli öğrenci nakillerinin olması
10. Okul çevresindeki internet kahveler ve medyanın öğrencileri olumsuz etkilemesi
11. Okulda öğrenciler arasında ve öğretmenlere karşı şiddetin ortaya çıkması ihtimali
12. Yeniden yapılanma neticesinde kayıt bölgesinin genişlemiş olması
13. Okula uzak adreslerden öğrenci geliyor olması



“EĞİTİMİN SORUNLARI ÇÖZÜLMEDEN MEMLEKET SORUNLARI ÇÖZÜLEMEZ”

ERBAA YAVUZ SELİM İLKOKULU MÜDÜRLÜĞÜ

2.20. SWOT ANALİZİ DERECELENDİRİLMESİ

Güçlü Yönler	Düşük (1)	Orta (2)	Yüksek (3)
1. Okul idaresinin kadrosunun tam olması	1		15
2. İdarecilerin çalışkan ve girişimci olması			20
3. Okul çalışanları arasında gerekli disiplin ve kuralların oturmuş olması	3	17	2
4. Öğretmen kadrosunun gelişmeye, değişim ve dönüşüme açık olması		8	14
5. Öğretmenlerin kendilerini geliştirme noktasında hizmetiçi eğitim faaliyetlerine katılım oranlarının yüksek olması	1	17	5
6. Çalışanlar arasında iletişim ve kişisel ilişkilerin kuvvetli olması	3	15	4
7. Okul idaresi ile personel arasındaki iletişimin iyi olması	0	7	15
8. Küçük sanayi sitesine giden şehir içi dolmuşlarının okul önünden geçmesi ulaşımı kolaylaştırıyor olması	14	3	3
9. Okulda yardımcı personel sayısının ikiden fazla olması	1	10	8
10. Okulun tekli eğitim yapması			21
11. Okul idarecilerinin disiplinli olması		8	12
12. Okulda internet bağlantısının olması	4	6	11
13. Öğretmenlerin özverili ve idealist olması		2	19
14. Okulda bilgisayar, projeksiyon cihazı, yazıcı, fotokopi vb teknolojik araçların olması			21
15. Okulda rehberlik servisinin olması	1		20
16. Okulun bahçesinin asfalt olması ve bahçenin ihata duvarının olması			21
17. Okulda yeterli insan kaynaklarının olması			21
18. Okulda eğitime %100 destek kapsamında yardımların yapılıyor olması	19	1	
19. Okul kantininin olması		2	18

ERBAA YAVUZ SELİM İLKOKULU MÜDÜRLÜĞÜ

20. Mahalle aile hekimliğinin okula yakın olması		7	15
21. Okul bahçesinde futbol, basketbol, voleybol ve tüylü top (badminton) sahalarının var olması			21
22. Okul çalışanlarının ekip çalışmasına yatkın olması		8	13

Zayıf Yönler	Düşük (1)	Orta (2)	Yüksek (3)
1. Okulun eğitim araç – gereç ve diğer donatım malzemelerinin yetersiz oluşu			20
2. Okulun kamuoyu nezdinde dışa dönük imajının olumsuz oluşu	1	1	17
3. Okul aile birliği bütçesinin okul imkânlarını karşılayacak düzeyde olmaması			19
4. Velilerin okula karşı ilgilerinin çok zayıf olması			18
5. Okulun badana boya vb fiziki ortamının elverişsiz olması	9	10	
6. Okulda var olan teknolojik imkanların (bilgisayar, projeksiyon vb her sınıfta olacak kadar yeterli düzeyde olmaması)		3	16
7. Öğrencilerin okuma alışkanlıklarının zayıf olması		5	12
8. Sosyal kulüp faaliyetlerinin yeterli düzeyde olmaması	7	6	4
9. Öğrencilerin büyük çoğunluğunda davranış bozukluğu ve disiplin problemlerinin olması	3	6	9
10. Hem okulun fiziki ortamında hem de öğrencilerde temizlik sorunlarının olması	3	15	
11. Velilerin farklı kültür ve sosyal yapıya sahip olması	1	3	12
12. Eğitim düzeyi çok düşük veli sayısının çok fazla olması	1	1	16
13. Parçalanmış ailelere sahip öğrencilerin fazla olması	2	4	14
14. Okulda kişisel gelişime dönük eğitim faaliyetlerinin yapılmaması	5	5	6

ERBAA YAVUZ SELİM İLKOKULU MÜDÜRLÜĞÜ

15. Devamsız öğrencilerin sayısının çok fazla olması	5	4	8
16. Öğrencilerde derslere karşı ilgi ve alakanın zayıf olması	1	1	12
17. Okulun önünden geçen yolun okul güvenliğini tehdit ediyor olması	1	7	10
18. Okulun öğrenci kayıt bölgesinin sürekli göç alıyor olması		1	14
19. Okul kütüphanesi ve sınıf kitaplıklarındaki kitap sayısının yeterli düzeyde olmaması	10	2	3
20. Okul ihata duvarının öğrencilerin güvenliğini tehdit edecek kadar güvenliksiz oluşu	3	4	13
21. Velilerin okul kurallarına uyum sağlayamaması, ders saatlerinde sınıflara velilerin doğrudan girmesi		9	9
22. Eğitim ve kültür seviyeleri yüksek ailelerin çocuklarını başka okullara gönderiyor olması			20
23. İşsiz velilerimizin sayısının çok fazla olması		2	18
24. Kaynaştırma raporu olan öğrenci sayısının fazla olması	2	6	7
25. Okulda personel arasında az da olsa bazı ön yargıların olması	9	6	2
26. Okulun çarşı merkezine uzak olması	8	6	4
27. Velilerde yeterli düzeyde okul kültürünün olmaması		4	16
28. Okul çevresinin, çevrede ikamet eden ailelerin okulu sahiplenme, koruma ve kollama duygularının yetersiz oluşu			20
29. Okulda personelin ekip çalışmasına yatkınlığının yeterli derecede kullanılmaması	6	8	

Fırsatlar	Düşük (1)	Orta (2)	Yüksek (3)
1. Okulda uygulanabilecek okul projeleri		7	10
2. AB projeleri ve ulusal hibe projeleri	5	8	3
3. Okulun küçük sanayi sitesine yakın olması	4	7	7
4. Okul yönetimi ve çalışanların yerel yönetimler, STK lar ve Sendikalarla ilişkilerinin iyi olması	5	10	2
5. Okul müdürünün ilçe milli eğitim müdürlüğünde çalışmış olması	1	1	17

ERBAA YAVUZ SELİM İLKOKULU MÜDÜRLÜĞÜ

6. Okul müdürü de dâhil yüksek lisans yapan ve yapıyor olan personelin olması	15	3	
7. Okul müdürünü TKY ve Stratejik planlama konusunda donanımlı olması	1	8	10
8. Okul müdürünün ilçenin eğitim faaliyetlerinde aktif rol alması	2	12	4
9. Müdür Yardımcıları'nın sorun çözme ve liderlik vasıflarının yüksek olması		8	10
10. Okulda genç öğretmenlerin sayısının fazla olması	1	2	15
11. Çalışanların tamamına yakınının bilgisayar, İnternet vb teknolojik donanıma sahip olması			18
12. Öğretmenlerin bir kısmının okulun bulunduğu eğitim bölgesinde ikamet ediyor olması	4	6	6
13. Spor ve sanata yatkın öğretmenlerin olması	1	5	13
14. Okulun etrafında iki tane yatılı okulun bulunması	16		
15. Ekonomik durumu iyi olan esnaf velilerimizin olması	3		9
16. Okulda yapılacak egzersiz faaliyetleri			14
17. Okulda açılacak yetiştirme ve meslek edindirme kursları			12
18. Öğrencilerin bazılarının müzik yeteneklerinin olması	3	6	5
19. Marangoz, demirci, kapı pencere tamircisi gibi meslekleri olan veliler		1	17
18. Açılan mahalli ve merkezi hizmetiçi seminer ve kurslar	3	8	5
19. İlçe milli eğitim müdürlüğü bünyesindeki AR-GE birimi	12	4	
20. Okul müdürünün il Ar-Ge birimi ile yakın çalışma içinde olmuş olması	11	3	4

ERBAA YAVUZ SELİM İLKOKULU MÜDÜRLÜĞÜ

Tehditler	Düşük (1)	Orta (2)	Yüksek (3)
1. Okulda sürekli öğrenci nakillerinin olması		7	7
2. Öğretmenlerin başka okullara tayin istemesi	5	2	8
3. Okul çevresindeki internet kahveler ve medyanın öğrencileri olumsuz etkilemesi	4	6	6
4. Öğrencilerin okul dışında buldukları çevrenin öğrencilerin davranışlarını olumsuz etkilemesi			18
5. Okul önünden geçen yolda trafik işareti, trafik ışıkları ya da hız bariyerlerinin olmaması	1	3	14
6. Velilerin işsizlik durumu		2	18
7. Öğrenci sayısının artması			18
8. Velilerde şikâyet alışkanlığının olması		2	17
9. Alkol, uyuşturucu ve sigara alışkanlığı olan öğrencilerin olabileceği ihtimali		3	10
10. Okulda öğrenciler arasında ve öğretmenlere karşı şiddetin ortaya çıkması ihtimali	16		

Tablo: 19 Swot Analizi Derecelendirmesi

2.21. DERECELENDİRİLMİŞ SWOT ANALİZİMİZ

GÜÇLÜ YANLARIMIZ	ZAYIF YANLARIMIZ
<ol style="list-style-type: none">Okulun tekli eğitim yapmasıOkulda bilgisayar, projeksiyon cihazı, yazıcı, fotokopi vb teknolojik araçların olmasıOkulun bahçesinin asfalt olması ve bahçenin ihata duvarının olmasıOkulda yeterli insan kaynaklarının olmasıOkul bahçesinde futbol, basketbol, voleybol ve badminton sahalarının var olmasıİdarecilerin çalışkan ve girişimci olmasıOkul idaresinin ilçe milli eğitim müdürlüğü ile iletişim içerisinde olması	<ol style="list-style-type: none">Eğitim ve kültür seviyeleri yüksek ailelerin çocuklarını başka okullara gönderiyor olmasıOkul çevresinin, çevrede ikamet eden ailelerin okulu sahiplenme, koruma ve kollama duygularının yetersiz oluşuOkul aile birliği bütçesinin okul imkânlarını karşılayacak düzeyde olmamasıVelilerin okula karşı ilgilerinin çok zayıf olmasıİşsiz velilerimizin sayısının çok fazla olmasıOkulun kamuoyu nezdinde dışa dönük imajının olumsuz oluşuOkulda var olan teknolojik imkanların

ERBAA YAVUZ SELİM İLKOKULU MÜDÜRLÜĞÜ

8- Okulda rehberlik servisinin olması	(bilgisayar, projeksiyon vb her sınıfta olacak kadar yeterli düzeyde olmaması)
9- Öğretmenlerin özverili ve idealist olması	8- Eğitim düzeyi çok düşük veli sayısının çok fazla olması
10- Okul kantininin olması	9- Velilerde yeterli düzeyde okul kültürünün olmaması
11- Okul idaresinin kadrosunun tam olması	10- Okulun fiziki ortamının sürekli çevreden zarar görüyor olması
12- Okul idaresi ile personel arasındaki iletişimin iyi olması	11- Parçalanmış ailelere sahip öğrencilerin fazla olması
13- Mahalle aile hekimliğinin okula yakın olması	12- Okulun öğrenci kayıt bölgesinin sürekli göç alıyor olması
14- Öğretmen kadrosunun gelişmeye, değişim ve dönüşüme açık olması	13- Öğrencilerin okuma alışkanlıklarının zayıf olması
15- Okul idarecilerinin disiplinli olması	14- Velilerin farklı kültür ve sosyal yapıya sahip olması
16- Okulda internet bağlantısının olması	15- Okulun tanıtım ve kendini ifade edememe sıkıntılarının olması
17- Okulda yardımcı personel sayısının ikiden fazla olması	16- Öğrencilerde derslere karşı ilgi ve alakanın zayıf olması
18- Öğretmenlerin kendilerini geliştirme noktasında hizmetiçi eğitim faaliyetlerine katılım oranlarının yüksek olması	17- Okulun önünden geçen yolun okul güvenliğini tehdit ediyor olması
19- Çalışanlar arasında iletişim ve kişisel ilişkilerin kuvvetli olması	18- Öğrencilerin büyük çoğunluğunda davranış bozukluğu ve disiplin problemlerinin olması
20- Küçük sanayi sitesine giden şehir içi dolmuşlarının okul önünden geçmesi ulaşımı kolaylaştırıyor olması	19- Velilerin okul kurallarına uyum sağlayamaması, ders saatlerinde sınıflara velilerin doğrudan girmesi
21- Okul çalışanları arasında gerekli disiplin ve kuralların oturmuş olması	20- Devamsız öğrencilerin sayısının çok fazla olması
22- Okulda eğitime %100 destek kapsamında yardımların yapılıyor olması	21- Okulun çevresiyle iletişiminin sağlıklı olmaması
	22- Kaynaştırma raporu olan öğrenci sayısının fazla olması
	23- Okulda sosyal, kültürel ve sportif faaliyetlerin çok zayıf olması
	24- Sosyal kulüp faaliyetlerinin yeterli düzeyde olmaması
	25- Okulun çarşı merkezine uzak olması
	26- Okul Kütüphanesi ve sınıf kitaplıklarındaki kitap sayısının yeterli düzeyde olmaması
	27- Okulda personel arasında az da olsa bazı ön yargıların olması
	28- Hem okulun fiziki ortamında hem de öğrencilerde temizlik sorunlarının olması

ERBAA YAVUZ SELİM İLKOKULU MÜDÜRLÜĞÜ

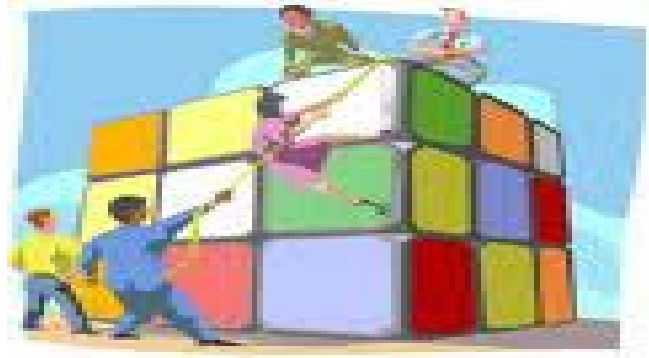
FIRSATLARIMIZ	TEHDİTLER
<p>1-Çalışanların tamamına yakınının bilgisayar, internet vb. teknolojik donanıma sahip olması</p> <p>2-Okul müdürünün ilçe milli eğitim müdürlüğünde çalışmış olması</p> <p>3-Marangoz, demirci, kapı pencere tamircisi gibi meslekleri olan veliler</p> <p>4-Okulda genç öğretmenlerin sayısının fazla olması</p> <p>5-Okulda yapılacak egzersiz faaliyetleri</p> <p>6-Spor ve sanata yatkın öğretmenlerin olması</p> <p>7-Okulda açılacak yetiştirme ve meslek edindirme kursları</p> <p>8Okulda uygulanacak okul projeleri</p> <p>9-Okul müdürünün TKY ve Stratejik planlama konusunda donanımlı olması</p> <p>10-Müdür Yardımcıları'nın sorun çözme ve liderlik vasıflarının yüksek olması</p> <p>11-Ekonomik durumu iyi olan esnaf velilerimizin olması</p> <p>12-Okulun küçük sanayi sitesine yakın olması</p> <p>13-Öğretmenlerin bir kısmının okulun bulunduğu eğitim bölgesinde ikamet ediyor olması</p> <p>14-Öğrencilerin bazılarının müzik yeteneklerinin olması</p> <p>15-Açılan mahalli ve merkezi hizmetiçi seminer ve kurslar</p> <p>16-Okul müdürünün ilçenin eğitim faaliyetlerinde aktif rol alması</p> <p>17-Okul müdürünün il Ar-Ge birimi ile yakın çalışma içinde olmuş olması</p> <p>18-AB projeleri ve ulusal hibe projeleri</p> <p>19-Okul yönetimi ve çalışanların yerel yönetimler, STK lar ve Sendikalarla ilişkilerinin iyi olması</p> <p>20-İlçe milli eğitim müdürlüğü bünyesindeki AR-GE birimi</p> <p>21-Okul müdürü de dâhil yüksek lisans yapan ve yapıyor olan personelin olması</p> <p>22-Okulun etrafında iki tane yatılı okulun bulunması</p>	<p>1- Öğrencilerin okul dışında buldukları çevrenin öğrencilerin davranışlarını olumsuz etkilemesi</p> <p>2- Velilerin işsizlik durumu</p> <p>3- Öğrenci sayısının artması</p> <p>4- Velilerde şikâyet alışkanlığının olması</p> <p>5- Bazı branşlarda öğretmen açığının olması</p> <p>6- Okul önünden geçen yolda trafik işareti, trafik ışıkları ya da hız bariyerlerinin olmaması</p> <p>7- Alkol, uyuşturucu ve sigara alışkanlığı olan öğrencilerin olabileceği ihtimali</p> <p>8- Öğretmenlerin başka okullara tayin istemesi</p> <p>9- Okulda sürekli öğrenci nakillerinin olması</p> <p>10- Okul çevresindeki internet kahveler ve medyanın öğrencileri olumsuz etkilemesi</p> <p>11- Okulda öğrenciler arasında ve öğretmenlere karşı şiddetin ortaya çıkması ihtimali</p>

Tablo: 20 Derecelendirilmiş Swot Analizi

2.22. ÖNCELİKLENDİRME MATRİSİ

ÖNEMLİ KOLAY	ÖNEMLİ ZOR
<ol style="list-style-type: none">1. Okulun kamuoyu nezdinde dışa dönük imajının olumsuz oluşu2. Öğrencilerin okuma alışkanlıklarının zayıf olması3. Okulun tanıtım ve kendini ifade edememe sıkıntılarının olması4. Öğrencilerde derslere karşı ilgi ve alakanın zayıf olması5. Öğrencilerin büyük çoğunluğunda davranış bozukluğu ve disiplin problemlerinin olması6. Okul Kütüphanesi ve sınıf kitaplıklarındaki kitap sayısının yeterli düzeyde olmaması7. Okulda personel arasında az da olsa bazı ön yargıların olması8. Hem okulun fiziki ortamında hem de öğrencilerde temizlik sorunlarının olması9. Okulda personelin ekip çalışmasına yatkınlığının yeterli derecede kullanılamaması	<ul style="list-style-type: none">• Okulun eğitim araç – gereç ve diğer donatım malzemelerinin yetersiz oluşu• Okul aile birliği bütçesinin okul imkânlarını karşılayacak düzeyde olmaması• Okulda var olan teknolojik imkanların (bilgisayar, projeksiyon vb her sınıfta olacak kadar yeterli düzeyde olmaması)• Devamsız öğrencilerin sayısının çok fazla olması• Okulun çevresiyle iletişiminin sağlıklı olmaması•
ÖNEMSİZ KOLAY	ÖNEMSİZ ZOR
<ol style="list-style-type: none">1. Okulun önünden geçen yolun okul güvenliğini tehdit ediyor olması2. Velilerin okul kurallarına uyum sağlayamaması, ders saatlerinde sınıflara velilerin doğrudan girmesi	<ul style="list-style-type: none">• Okul çevresinin, çevrede ikamet eden ailelerin okulu sahiplenme, koruma ve kollama duygularının yetersiz oluşu• Velilerin okula karşı ilgilerinin çok zayıf olması• İşsiz velilerimizin sayısının çok fazla olması• Eğitim düzeyi çok düşük veli sayısının çok fazla olması• Velilerde yeterli düzeyde okul kültürünün olmaması• Parçalanmış ailelere sahip öğrencilerin fazla olması• Okulun öğrenci kayıt bölgesinin sürekli göç alıyor olması• Velilerin farklı kültür ve sosyal yapıya sahip olması• Kaynaştırma raporu olan öğrenci sayısının fazla olması• Okulun çarşı merkezine uzak olması

Tablo:21 Önceliklendirme Matrisi



III. BÖLÜM

GELECEĞE YÖNELİM

NEREYE ULAŞMAK İSTİYORUZ?

- **VİZYONUMUZ** - **MİSYONUMUZ**
- **TEMEL DEĞERLER** - **AMAÇLAR**
- **HEDEFLER** - **STRATEJİLER**

3. VİZYONUMUZ, MİSYONUMUZ, TEMEL DEĞERLERİMİZ VE İLKELERİMİZ

3.1. VİZYONUMUZ:

Eğitimde Öncü, Öğretimde Lider Olmak

3.2. MİSYONUMUZ:

**Milli Eğitimin Amaçları Doğrultusunda Bir
Üst Öğrenime Öğrenci Yetiştirirken, Her
Yönden Devletine ve Milletine Hizmet
Edecek Donanımlı İnsanlar Yetiştirmek**

3.3. İLKELERİMİZ

1. Genellik ve Eşitlik,
2. Planlılık
3. Ferdin ve Toplumun İhtiyaçları,
4. Yöneltilme,
5. Eğitim Hakkı,
6. Fırsat ve İmkân Eşitliği,
7. Süreklilik
8. Atatürk İnkılâp ve İlkeleri ve Atatürk Milliyetçiliği,
9. Demokrasi Eğitimi,
10. Laiklik,
11. Karma Eğitim,
12. Okul ve Ailenin İşbirliği,
13. Her Yerde Eğitim

3.4. KURUMSAL DEĞERLERİMİZ

Yavuz Selim İlkokulu Çalışanları Olarak;

1. Bütün çalışmalarımızın odak noktasında öğrencilerimiz vardır.
2. Öğrenci, veli ve toplum beklentilerine odaklı çalışırız.
3. Görevlerimizi yerine getirirken objektiflik ilkesini uygularız,
4. Kurumsal ve bireysel gelişmenin “Sürekli Eğitim ve İyileştirme” anlayışının uygulanması sonucu gerçekleşeceğine inanırız ve bu doğrultuda eğitim ve iyileştirme sonuçlarını en etkin şekilde değerlendiririz,
5. Çalışmalarımızda ortak akıl kullanarak kararlar alırız.
6. Ortak aklın yarattığı sinerjinin gücü ile hareket ederiz.
7. Çalışmalarda etkililik ve verimliliğin ekip çalışmalarısıyla sağlanacağı anlayışı kabullenilerek ekip çalışmalarına gereken önemi veririz,
8. Biz; her bireyin farklı özellikler taşıdığına ve bu farklılıkların birer zenginlik kaynağı olduğuna inanırız
9. Kurumda çalışmaların bilimsel veriler doğrultusunda ve mevzuatına uygun olarak gerçekleştirildiğinde başarı sağlanacağına inanırız,
10. Görev dağılımı ve hizmet sunumunda adil oluruz ve çalışanın kurum katkısını tanıyıp takdir ederiz.
11. Eğitime yapılan yatırımı kutsal sayar, her türlü desteği veririz.
12. Evrensel ve bilimsel ilkeler doğrultusundaki yeniliğe ve değişime açığız.
13. İnsana saygıya öncelik veririz.

3.5. KALİTE POLİTİKALARIMIZ

1. Kendimizi sürekli eğitmek ve geliştirmek
2. Eğitim süreçlerindeki gelişmeleri ve toplumsal beklentileri yakından izlemek
3. Uygulamalarımızı periyodik olarak gözden geçirip, hedefler belirlemek ve sürekli olarak geliştirmek
4. Okulda yönetim değil, yönetim anlayışını sergilemek
5. Öğrencilerimizin ve tüm paydaşlarımızın beklentilerine göre hizmet sunmak
6. Kurumda din, dil, ırk ve mezhep gözetmeden kanunlar çerçevesinde ve hakkaniyet ölçüsünde herkese adil davranmak ve eşit yaklaşmak
7. Kurumun tüm süreçlerinde ulaşılabilirlik ve şeffaflık anlayışı sergilemek
8. Kurumun tüm süreçlerinde ortak akıl kullanmak ve ekip ruhunu ön plana çıkarmak
9. Öğrencilerimizin geleceğini kendi geleceğimiz olarak kabul etmek
10. Çalışanlarımızın kendi bilgi, beceri ve yeteneklerini geliştirmelerini desteklemek
11. Kalıcı ve sürdürülebilir bir başarı sergilemek

GELECEK, BİZİMLE GELECEK.

ERBAA YAVUZ SELİM İLKOKULU MÜDÜRLÜĞÜ

3.6. OKULUMUZUN TOWS MATRİSİ

GF Stratejiler Fırsatların avantajı için güçlü yönleri kullan		Güçlü Yönler(G)	Zayıf Yönler (Z)
ZF Stratejileri Zayıflığı için fırsatları kullan	yenmek		
GT Stratejileri Tehditleri uzaklaştırmak için güçlü yönleri kullan	yönleri		
ZT Stratejileri Zayıflığı tehditlerden kurtul	azalt		

		Güçlü Yönler(G) <ol style="list-style-type: none">1. Okulun tekli eğitim yapması2. Okulda bilgisayar, projeksiyon cihazı, yazıcı, fotokopi vb teknolojik araçların olması3. Okulun bahçesinin asfalt olması ve bahçenin ihata duvarının olması4. Okulda yeterli insan kaynaklarının olması5. Okul bahçesinde futbol, basketbol, voleybol ve badminton sahalarının var olması6. İdarecilerin çalışkan ve girişimci olması7. Okul idaresinin ilçe milli eğitim müdürlüğü ile iletişim içerisinde olması8. Okulda rehberlik servisinin olması9. Öğretmenlerin özverili ve idealist olması10. Okul kantininin olması11. Okul idaresinin kadrosunun tam olması12. Okul idaresi ile personel arasındaki iletişimin iyi olması13. Mahalle aile hekimliğinin okula yakın olması14. Öğretmen kadrosunun gelişmeye, değişim ve dönüşüme açık olması15. Okul çalışanlarının ekip çalışmasına yatkın olması16. Okul idarecilerinin disiplinli olması17. Okulda internet bağlantısının olması18. Okulda yardımcı personel sayısının ikiden fazla olması19. Öğretmenlerin kendilerini geliştirme noktasında hizmetiçi eğitim faaliyetlerine katılım oranlarının	Zayıf Yönler (Z) <ol style="list-style-type: none">1. Okulun eğitim araç – gereç ve diğer donatım malzemelerinin yetersiz oluşu2. Eğitim ve kültür seviyeleri yüksek ailelerin çocuklarını başka okullara gönderiyor olması3. Okul çevresinin, çevrede ikamet eden ailelerin okulu sahiplenme, koruma ve kollama duygularının yetersiz oluşu4. Okul aile birliği bütçesinin okul imkânlarını karşılayacak düzeyde olmaması5. Velilerin okula karşı ilgilerinin çok zayıf olması6. İşsiz velilerimizin sayısının çok fazla olması7. Okulun kamuoyu nezdinde dışa dönük imajının olumsuz oluşu8. Okulda var olan teknolojik imkanların (bilgisayar, projeksiyon vb her sınıfta olacak kadar yeterli düzeyde olmaması)9. Eğitim düzeyi çok düşük veli sayısının çok fazla olması10. Parçalanmış ailelere sahip öğrencilerin fazla olması11. Okulun öğrenci kayıt bölgesinin sürekli göç alıyor olması12. Öğrencilerin okuma alışkanlıklarının zayıf olması13. Velilerin farklı kültür ve sosyal yapıya sahip olması
--	--	--	---

ERBAA YAVUZ SELİM İLKOKULU MÜDÜRLÜĞÜ

	<p>yüksek olması</p> <p>20. Çalışanlar arasında iletişim ve kişisel ilişkilerin kuvvetli olması</p> <p>21. Küçük sanayi sitesine giden şehir içi dolmuşlarının okul önünden geçmesi ulaşımı kolaylaştırıyor olması</p> <p>22. Okul çalışanları arasında gerekli disiplin ve kuralların oturmuş olması</p> <p>23. Okulda eğitime %100 destek kapsamında yardımların yapılıyor olması</p>	<p>14. Okulun tanıtım ve kendini ifade edememe sıkıntılarının olması</p> <p>15. Öğrencilerde derslere karşı ilgi ve alakanın zayıf olması</p> <p>16. Okulun önünden geçen yolun okul güvenliğini tehdit ediyor olması</p> <p>17. Öğrencilerin büyük çoğunluğunda davranış bozukluğu ve disiplin problemlerinin olması</p> <p>18. Velilerin okul kurallarına uyum sağlayamaması, ders saatlerinde sınıflara velilerin doğrudan girmesi</p> <p>19. AB ve Hibe projeler konusunda personelin yeterli bilgi ve donanıma sahip olmaması</p> <p>20. Devamsız öğrencilerin sayısının çok fazla olması</p> <p>21. Okulun çevresiyle iletişiminin sağlıklı olmaması</p> <p>22. Yerel ve ulusal düzeydeki yarışmalara katılım oranının düşük olması</p> <p>23. Kaynaştırma raporu olan öğrenci sayısının fazla olması</p> <p>24. Okulda üretilen proje sayısının düşük olması</p> <p>25. Okulun çarşı merkezine uzak olması</p> <p>26. Okul kütüphanesi ve sınıf kitaplıklarındaki kitap sayısının yeterli düzeyde olmaması</p> <p>27. Okulda personel arasında az da olsa bazı ön yargıların olması</p> <p>28. Hem okulun fiziki ortamında hem de öğrencilerde temizlik sorunlarının olması</p> <p>29. Okulda personelin ekip çalışmasına yatkınlığının yeterli derecede kullanılmaması</p> <p>30.</p>
--	---	---

ERBAA YAVUZ SELİM İLKOKULU MÜDÜRLÜĞÜ

Fırsatlar (F)	GF Stratejileri	ZF Stratejileri
<ol style="list-style-type: none">1. Çalışanların tamamına yakınının bilgisayar, internet vb. teknolojik donanıma sahip olması2. Okul müdürünün ilçe milli eğitim müdürlüğünde çalışmış olması3. Marangoz, demirci, kapı pencere tamircisi gibi meslekleri olan veliler4. Okulda genç öğretmenlerin sayısının fazla olması5. Okulda yapılacak egzersiz faaliyetleri6. Spor ve sanata yatkın öğretmenlerin olması7. Okulda açılacak yetiştirme ve meslek edindirme kursları8. Okulda uygulanacak okul projeleri9. Okul müdürünün TKY ve Stratejik planlama konusunda donanımlı olması10. Müdür Yardımcıları'nın sorun çözme ve liderlik vasıflarının yüksek	<p>(1-1)Çalışanların tamamına yakınının bilgisayar, Internet vb. teknolojik donanıma sahip olmasından dolayı Okuldaki Bilgi Teknoloji Sınıfı, Fen ve Teknoloji Sınıfı ve Okul kütüphanesinin eğitime katkısını artırma stratejisi</p> <p>(2-5) Okulun tekli eğitim yapmasından dolayı Okulda yapılacak egzersiz faaliyetlerinin verimini artırması stratejisi</p> <p>(3-1) Okulda bilgisayar, projeksiyon cihazı, yazıcı, fotokopi vb teknolojik araçların olmasını fırsat bilerek Çalışanların tamamına yakınının bilgisayar, Internet vb. teknolojik donanıma sahip olmasından dolayı kaliteyi artırmadaki etki stratejisi</p> <p>(4-6) Okulun bahçesinin asfalt olması ve bahçenin ihata duvarının olmasından dolayı okuldaki spor ve sanat faaliyetlerini aksatmama stratejisi</p> <p>(5-5)Okulda yeterli insan kaynaklarının olmasının avantajı ile okulda yapılacak egzersiz faaliyetlerini artırma stratejisi</p> <p>(6-6) Okul bahçesinde futbol, basketbol, voleybol ve badminton sahalarının var olması dolayısıyla Spor ve sanata yatkın öğretmenlerin faaliyet yapmasını artırma stratejisi</p> <p>(7-15) İdarecilerin çalışkan ve girişimci olması Mahalli ve merkezi hizmetiçi seminer ve kurslara katılımı artırma ve değerlendirme stratejisi</p> <p>(2-8-16)Okul müdürünün ilçe milli eğitim müdürlüğünde çalışmış olması nedeniyle Okul idaresinin ilçe milli eğitim müdürlüğü ile iletişimi kolaylaştırması ve Okul müdürünün ilçenin eğitim faaliyetlerinde aktif rol almasının da okulun düşük imajını artırması stratejisi</p>	<p>(1-9-10) Okulun eğitim araç – gereç ve diğer donatım malzemelerinin yetersiz oluşunu, Okul müdürünün TKY ve Stratejik planlama konusunda donanımlı olması ve Müdür Yardımcıları'nın sorun çözme ve liderlik vasıflarının yüksek olması özelliğini kullanarak giderme stratejisi</p> <p>(2-2-8)Eğitim ve kültür seviyeleri yüksek ailelerin çocuklarını başka okullara gönderiyor olması Okul müdürünün ilçe milli eğitim müdürlüğünde çalışmış olması yönünü de kullanarak Okulda uygulanacak okul projeleri ile önleme stratejisi</p> <p>(3-13) Okul çevresinin, çevrede ikamet eden ailelerin okulu sahiplenme, koruma ve kollama duygularının yetersiz oluşunu Öğretmenlerin bir kısmının okulun bulunduğu eğitim bölgesinde ikamet ediyor olmasından dolayı komşuluk ilişkilerini devreye sokarak çözme stratejisi</p> <p>(4-8-11) Okul aile birliği bütçesinin okul imkânlarını karşılayacak düzeyde olmaması durumunu Okulda uygulanacak okul projelerini ve Ekonomik durumu iyi olan esnaf velilerimizi devreye sokarak güçlendirme stratejisi</p> <p>(5-7-19) Velilerin okula karşı ilgilerinin çok zayıf olması durumunu Okulda açılacak yetiştirme ve meslek edindirme kursları ve Okul yönetimi ve çalışanların yerel yönetimler, STK lar ve Sendikalarla ilişkilerinin iyi olması fırsatını değerlendirerek güçlendirme stratejisi</p> <p>(6-12)İşsiz velilerimizin sayısının çok fazla olmasından kaynaklanan sorunları Okulun küçük sanayi sitesine yakın olması fırsatını kullanarak</p>

ERBAA YAVUZ SELİM İLKOKULU MÜDÜRLÜĞÜ

olması		
11. Ekonomik durumu iyi olan esnaf velilerimizin olması	(9-7) Okulda rehberlik servisinin olması Okulda açılacak yetiştirme ve meslek edindirme kurslarına sağlıklı öğrenci seçmeyi kolaylaştırma stratejisi	çözüm yolu arayabilme
12. Okulun küçük sanayi sitesine yakın olması	(10 - 8) Öğretmenlerin özverili ve idealist olmasından dolayı Okulda uygulanacak okul projelerinin amacına uygun yürütülmesi stratejisi	(7-18) Okulun kamuoyu nezdinde dışa dönük imajının olumsuz oluşunu AB projeleri ve ulusal hibe projelerini gerçekleştirmek suretiyle olumluya çevirebilme
13. Öğretmenlerin bir kısmının okulun bulunduğu eğitim bölgesinde ikamet ediyor olması	(11-4) Okul kantininin olması Okulda genç öğretmenlerin okuldan ihtiyaçlarını karşılama stratejisi	(8-8-11)Okulda var olan teknolojik imkanların (bilgisayar, projeksiyon vb) her sınıfta olacak kadar yeterli düzeyde olmaması bir sorunsu Okulda uygulanacak okul projelerini devreye sokarak ve Ekonomik durumu iyi olan esnaf velilerimizin olmasını fırsat bilerek çözebilme
14. Öğrencilerin bazılarının müzik yeteneklerinin olması	(12- 16) Okul idaresinin kadrosunun tam olmasının Okul müdürünün ilçenin eğitim faaliyetlerinde daha aktif rol almasını artırması strateji	(9-15)Eğitim düzeyi çok düşük veli sayısının çok fazla olması bir problem olduğundan Açılacak mahalli ve merkezi hizmetiçi seminer ve kurslar yoluyla velilere eğitimler verebilme
15. Açılan mahalli ve merkezi hizmetiçi seminer ve kurslar	(13-9) Okul idaresi ile personel arasındaki iletişimin iyi olması, Okul müdürünün TKY ve Stratejik planlama konusunda çalışmaları kolaylaştırması stratejisi	(10-10-21)Velilerde yeterli düzeyde okul kültürünün olmaması eğitim sürecini engellemektedir; Müdür Yardımcıları'nın sorun çözme ve liderlik vasıflarının yüksek olması ve Okul müdürü de dâhil yüksek lisans yapan ve yapıyor olan yüksek eğitilmiş insanları devreye sokarak bu sorunu çözebilme
16. Okul müdürünün ilçenin eğitim faaliyetlerinde aktif rol alması	(14-7) Mahalle sağlık ocağının okula yakın olmasından dolayı ocak çalışanlarından Okulda açılacak yetiştirme ve meslek edindirme kurslarında destek alma stratejisi	(11-13) Okulun fiziki ortamının sürekli çevreden zarar görüyor olması Öğretmenlerin bir kısmının okulun bulunduğu eğitim bölgesinde ikamet ediyor olmasından dolayı çevredeki ailelerle bireysel ilişkiler kurarak çözebilme
17. Okul müdürünün il Ar-Ge birimi ile yakın çalışma içinde olmuş olması	(15-18) Öğretmen kadrosunun gelişmeye, değişim ve dönüşüme açık olması nedeniyle AB projeleri ve ulusal hibe projelerinin okulumuzda da gerçekleştirilmesi stratejisi	(14-7)Parçalanmış ailelere sahip öğrencilerin fazla olması okulda disiplin sorunu yarattığından Okulda açılacak yetiştirme ve meslek edindirme kurslarını devreye sokarak sorunu çözebilme
18. AB projeleri ve ulusal hibe projeleri	(16-9)Okul çalışanlarının ekip çalışmasına yatkın olması Okuldaki TKY ve Stratejik planlama çalışmalarını kolaylaştırması stratejisi	(15-9) Okulun öğrenci kayıt bölgesinin sürekli göç
19. Okul yönetimi ve çalışanların yerel yönetimler, STK lar ve Sendikalarla ilişkilerinin iyi olması	(17-10) Okul idarecilerinin disiplinli olması Müdür Yardımcıları'nın sorun çözme ve liderlik vasıflarının yüksek olmasını etkilemesi stratejisi	
20. İlçe milli eğitim	(18-1)Okulda İnternet bağlantısının olması Çalışanların tamamına yakınının bilgisayar, İnternet vb. teknolojik donanıma sahip olmasından dolayı başarıyı artırma stratejisi	
	(19-15)Okulda yardımcı personel sayısının ikiden fazla	

ERBAA YAVUZ SELİM İLKOKULU MÜDÜRLÜĞÜ

<p>müdürlüğü bünyesindeki AR-GE birimi</p> <p>21. Okul müdürü de dâhil yüksek lisans yapan ve yapıyor olan personelin olması</p> <p>22. Okulun etrafında iki tane yatılı okulun bulunması</p>	<p>olması Açılan mahalli ve merkezi hizmetiçi seminer ve kurslara atılımı artırma stratejisi</p> <p>(20-17-21) Öğretmenlerin kendilerini geliştirme noktasında hizmetiçi eğitim faaliyetlerine katılım oranlarının yüksek olması ile Okul müdürünün il Ar-Ge birimi ile yakın çalışma içinde olmuş olması, Okul müdürü de dâhil yüksek lisans yapan ve yapıyor olan personelin olması arasında ilişki stratejisi</p> <p>(21- 8) Çalışanlar arasında iletişim ve kişisel ilişkilerin kuvvetli olması ile Okulda uygulanacak okul projelerinin hayata geçirme stratejisi</p> <p>(22-4) Küçük sanayi sitesine giden şehir içi dolmuşlarının okul önünden geçmesi ulaşımı kolaylaştırıyor olması Okulda genç öğretmenlerin sayısının fazla olması dolayısıyla ulaşım problemini azaltma stratejisi</p> <p>(23-10) Okul çalışanları arasında gerekli disiplin ve kuralların oturmuş olması Müdür Yardımcıları'nın sorun çözme ve liderlik vasıflarının yüksek olması noktasında destek olması stratejisi</p> <p>(24-8) Okulda eğitime %100 destek kapsamında yardımların yapılıyor olması ile Okulda uygulanacak okul projeleri destekleme stratejisi</p>	<p>alıyor olması planlama sıkıntısı yapmaktadır Okul müdürünün TKY ve Stratejik planlama konusunda donanımlı olması bunun için fırsat olarak kullanabilme</p> <p>(20-6-7)Velilerin farklı kültür ve sosyal yapıya sahip olması problemini Spor ve sanata yatkın öğretmenlerin olması Okulda açılacak yetiştirme ve meslek edindirme kurslarını kullanarak çözme stratejisi</p> <p>(21-8-18) Okulun tanıtım ve kendini ifade edememe sıkıntılarının olması problemini Okulda uygulanacak okul projeleri ve AB projeleri ve ulusal hibe projelerini kullanarak çözme stratejisi</p> <p>(22-5-14)Öğrencilerde derslere karşı ilgi ve alakanın zayıf olması problemini Okulda yapılacak egzersiz faaliyetleri ve Öğrencilerin bazılarının müzik yeteneklerinin olmasını kullanarak çözme stratejisi</p> <p>(23-10) Okul bahçesindeki çeşmenin kullanılıyor olmamasından dolayı öğrencilerin tuvaletlerdeki lavabolardan içme suyu ihtiyaçlarını karşılıyor olmaları problemini Müdür Yardımcıları'nın sorun çözme ve liderlik vasıflarının yüksek olmasını kullanarak çözme</p> <p>(24-19)Okulun önünden geçen yolun okul güvenliğini tehdit ediyor olması problemini Okul yönetimi ve çalışanların yerel yönetimler, STK lar ve Sendikalarla ilişkilerinin iyi olmasını kullanarak çözebilme</p> <p>(25-5-6-7) Öğrencilerin büyük çoğunluğunda davranış bozukluğu ve disiplin problemlerinin olması problemini Okulda yapılacak egzersiz faaliyetleri,</p>
---	---	--

ERBAA YAVUZ SELİM İLKOKULU MÜDÜRLÜĞÜ

		<p>Spor ve sanata yatkın öğretmenlerin olması ve Okulda açılacak yetiştirme ve meslek edindirme kurslarını kullanarak çözme</p> <p>(26-10) Velilerin okul kurallarına uyum sağlayamaması, ders saatlerinde sınıflara velilerin doğrudan girmesi problemini Müdür Yardımcıları'nın sorun çözme ve liderlik vasıflarının yüksek olmasını kullanarak çözme</p> <p>(27-15-17-20)AB ve Hibe projeler konusunda personelin yeterli bilgi ve donanıma sahip olmaması problemini Açılan mahalli ve merkezi hizmetiçi seminer ve kurslar, Okul müdürünün il Ar-Ge birimi ile yakın çalışma içinde olmuş olması ve İlçe milli eğitim müdürlüğü bünyesindeki AR-GE birimini kullanarak çözme</p> <p>(28-5-6-14) Devamsız öğrencilerin sayısının çok fazla olması problemini Okulda yapılacak egzersiz faaliyetleri, Spor ve sanata yatkın öğretmenlerin olması ve Öğrencilerin bazılarının müzik yeteneklerinin olması avantajını kullanarak çözme</p> <p>(29-8-13) Okulun çevresiyle iletişiminin sağlıklı olmaması problemini Okulda uygulanacak okul projeleri ve Öğretmenlerin bir kısmının okulun bulunduğu eğitim bölgesinde ikamet ediyor olmasını kullanarak çözme</p> <p>(30-6-8-18) Yerel ve ulusal düzeydeki yarışmalara katılım oranının düşük olması problemini Spor ve sanata yatkın öğretmenlerin olması, Okulda uygulanacak okul projeleri ve AB projeleri ve ulusal hibe projelerini kullanarak çözme</p> <p>(31-7) Kaynaştırma raporu olan öğrenci sayısının</p>
--	--	--

ERBAA YAVUZ SELİM İLKOKULU MÜDÜRLÜĞÜ

		<p>fazla olması durumunu Okulda açılacak yetiştirme ve meslek edindirme kurslarını kullanarak çözmeye</p> <p>(32-15-16) Okulda kişisel gelişime dönük eğitim faaliyetlerinin yapılmaması problemini Açılan mahalli ve merkezi hizmetiçi seminer ve kurslar, Okul müdürünün ilçenin eğitim faaliyetlerinde aktif rol almasını kullanarak çözmeye</p> <p>(33-7-8-9-14) Okulda sosyal, kültürel ve sportif faaliyetlerin çok zayıf olması problemini Spor ve sanata yatkın öğretmenlerin olması, Okulda açılacak yetiştirme ve meslek edindirme kursları, Okulda uygulanacak okul projeleri ve Öğrencilerin bazılarının müzik yeteneklerinin olması durumlarını kullanarak çözmeye stratejisi</p> <p>(34-9) Sosyal kulüp faaliyetlerinin yeterli düzeyde olmaması problemini Okul müdürünün TKY ve Stratejik planlama konusunda donanımlı olmasını kullanarak çözmeye.</p> <p>(35-8-18) Okulda üretilen proje sayısının düşük olması problemini Okulda uygulanacak okul projeleri ve AB projeleri ve ulusal hibe projelerini kullanarak çözmeye</p> <p>(36- 12-13)Okulun çarşı merkezine uzak olması problemini Okulun küçük sanayi sitesine yakın olmasını ve Öğretmenlerin bir kısmının okulun bulunduğu eğitim bölgesinde ikamet ediyor olmasını kullanarak çözmeye</p> <p>(37-8) Okul Kütüphanesi ve sınıf kitaplıklarındaki kitap sayısının yeterli düzeyde olmaması problemini Okulda uygulanacak okul projeleri ve kampanyalarla çözmeye stratejisi</p> <p>(38-5-6-7)Okulda personel arasında az da olsa</p>
--	--	--

ERBAA YAVUZ SELİM İLKOKULU MÜDÜRLÜĞÜ

		<p>bazı ön yargıların olması problemini Okulda yapılacak egzersiz faaliyetleri, Spor ve sanata yatkın öğretmenlerin olması ve Okulda açılacak yetiştirme ve meslek edindirme kurslarını kullanarak çözüme</p> <p>(39-8-9-10) Hem okulun fiziki ortamında hem de öğrencilerde temizlik sorunlarının olması problemini Okulda uygulanacak okul projeleri, Okul müdürünün TKY ve Stratejik planlama, konusunda donanımlı olması, Müdür Yardımcıları'nın sorun çözme ve liderlik vasıflarının yüksek olması fırsatını kullanarak çözme stratejisi faydalanarak çözme stratejisi geliştirme.</p>
<p>Tehditler (T)</p> <ol style="list-style-type: none">1. Öğrencilerin okul dışında buldukları çevrenin öğrencilerin davranışlarını olumsuz etkilemesi2. Velilerin işsizlik durumu3. Öğrenci sayısının artması4. Velilerde şikâyet alışkanlığının olması5. Bazı branşlarda öğretmen açığının olması6. Okul önünden geçen yolda trafik işareti, trafik ışıkları ya da hız bariyerlerinin olmaması	<p>GT Stratejileri</p> <p>(1-6-9-10)Öğrencilerin okul dışında buldukları çevrenin öğrencilerin davranışlarını olumsuz etkilemesi tehdidini Okul bahçesinde futbol, basketbol, voleybol ve badminton sahalarında etkinlik yaparak ve Okuldaki rehberlik servisini devreye sokarak, Öğretmenlerin özverili ve idealist olmasını da fırsat bilerek önle</p> <p>(2-25) Velilerin işsizlik durumundan kaynaklanan ekonomik tehditleri Okulda eğitime %100 destek kapsamında yardımların yapılıyor olması ile gidermeye çalış</p> <p>(3-2-24)Öğrenci sayısının artması bir tehdittir bunu Okulun tekli eğitim yapmasını fırsat bil ve Okulumuzun çevresinde Yunus Emre ve M. Akif İ.Okullarının bulunmasını da değerlendirerek önlem al</p> <p>(4-3-16-17) Velilerde şikâyet alışkanlığının olması tehdidini Okul idaresi ile personel arasındaki iletişimin iyi</p>	<p>ZT Stratejileri</p> <p>(6-2) İşsiz velilerin sayısı fazla olsa dahi velilerin işsizlik durumunun okulu en az etkileyecek projeler hazırla</p> <p>(4-7,4) Velilerin okula ilgilerinin zayıf olması ve okulun imajının olumsuz olmasından dolayı velilerin şikâyet alışkanlıklarını artırmaktadır. Bunun için farklı önlemler al.</p> <p>(6-24) Okul önünden geçen yolda trafik işaretleri ve trafik lambalarının olmaması okulun güvenliğini olumsuz etkilemektedir okulda trafik güvenliği tedbiri al</p> <p>(7-28,28) Devamsız öğrenciler ve davranış bozukluğu gösteren öğrenciler ilgilenilmez ise alkol uyuşturucu ve sigara alışkanlığı edinebilirler bununla ilgili rehberlik servisi çalışma planlaması yapın</p> <p>(8-33,36) Okulda kişisel gelişime dönük faaliyetlerin olmaması ve okulun çarşı merkezine uzak olması</p>

ERBAA YAVUZ SELİM İLKOKULU MÜDÜRLÜĞÜ

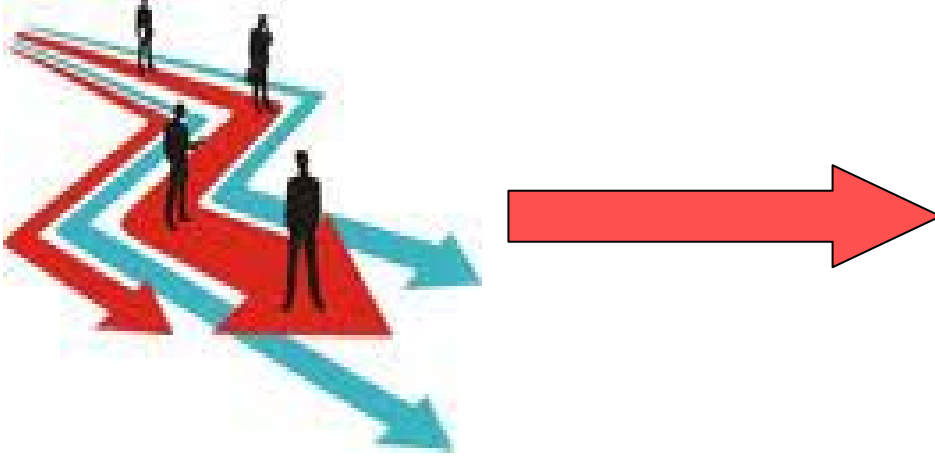
<p>7. Alkol, uyuşturucu ve sigara alışkanlığı olan öğrencilerin olabileceği ihtimali</p> <p>8. Öğretmenlerin başka okullara tayin istemesi</p> <p>9. Okulda sürekli öğrenci nakillerinin olması</p> <p>10. Okul çevresindeki internet kahveler ve medyanın öğrencileri olumsuz etkilemesi</p> <p>11. Okulda öğrenciler arasında ve öğretmenlere karşı şiddetin ortaya çıkması ihtimali</p>	<p>olması, Okul çalışanlarının ekip çalışmasına yatkın olması Okul idarecilerinin disiplinli olması güçlü yanları kullanarak engelle</p> <p>(7-9-14-17) Alkol, uyuşturucu ve sigara alışkanlığı olan öğrencilerin olabileceği ihtimali tehdidini Okulda rehberlik servisi ve Mahalle sağlık ocağının okula yakın olması ile Okul idarecilerinin disiplinli olmasını fırsat bilerek etkisizleştirme stratejisi</p> <p>(8-7-21) Öğretmenlerin başka okullara tayin istemesi tehdidini İdarecilerin çalışkan ve girişimci olması ve Çalışanlar arasında iletişim ve kişisel ilişkilerin kuvvetli olması ile engelle</p> <p>(9-9-10-12) Okulda sürekli öğrenci nakillerinin olması tehdidini Okulda rehberlik servisinin olması, Öğretmenlerin özverili ve idealist olması ve Okul idaresinin kadrosunun tam olması gücüyle etkisizleştir</p> <p>(10-1-3-6-9-10-17) Okulun tekli eğitim yapması, Okul bahçesinde futbol, basketbol, voleybol ve badminton sahalarının var olması, Okulda rehberlik servisinin olması, Öğretmenlerin özverili ve idealist olması ve Okul idarecilerinin disiplinli olması yönleriyle en aza indirmeye çalış</p> <p>(11-9-12-13-17) Okulda öğrenciler arasında ve öğretmenlere karşı şiddetin ortaya çıkması ihtimali tehdidini Okulda rehberlik servisinin olması, Okul idaresinin kadrosunun tam olması, Okul idaresi ile personel arasındaki iletişimin iyi olması ve Okul idarecilerinin disiplinli olması yönleriyle engelle</p>	<p>öğretmenlerin tayin istemesine sebep olmaktadır. Okulu cazibe merkezine dönüştürecek faaliyetler yaparak önlemler al</p> <p>(10-28,33) Okulda devamsız öğrencilerin olması ayrıca okulda sosyal, kültürel ve sportif faaliyetlerin sayısının çok yetersiz oluşu öğrencilerin internet kahve ya da başka oyun alanlarına gitmelerine sebep olmaktadır. Bunları en aza indirecek faaliyetler planla</p> <p>(11-25) Öğrencilerin büyük çoğunluğunda davranış bozukluğu olması okulda disiplin problemlerinin artmasına ve okul içi şiddete sebep olmaktadır. Bunu için rehberlik servisi ve diğer öğretmenler tarafından faaliyetler planlanmasını sağla</p>
--	--	--

Tablo:22 TOWS Matrisi

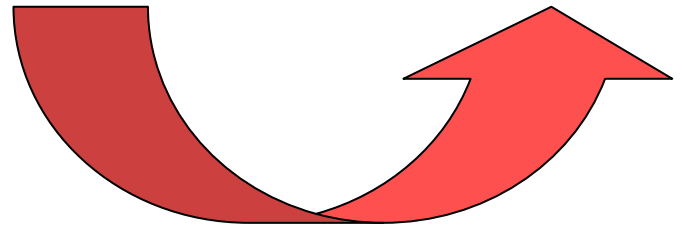
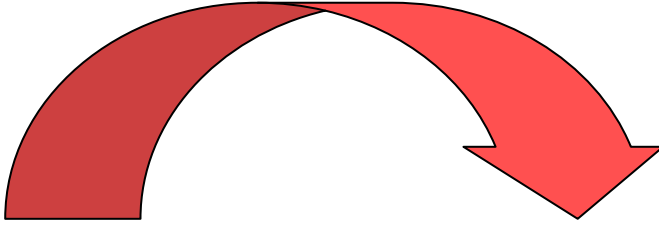
3.7. TEMEL STRATEJİLERİMİZ

1. Bilgi teknolojilerinin kullanıldığı eğitim ortamları ile öğrenme gücünü ve dolayısıyla öğrenci başarısını arttırabilme
2. Okulda uygulanan sosyal, sportif ve kültürel faaliyetlerin sayısını artırarak okulu cazibe merkezi haline getirme
3. Ödüllü değişik yarışma ve kampanyalar düzenleyerek öğrencilerde okuma alışkanlığı kazandırma
4. Okulun fiziki ortamını iyileştirme çalışmalarında okulun ekonomik durumu iyi olan paydaşlarını da devreye sokabilme
5. Eğitimin kalitesini artırmak için değişik projeler ve programlar geliştirme
6. Değişik okul projeleri ve kampanyalar düzenleyerek okulun kamuoyundaki düşük imajını düzelterek okulu bölgenin ilgi çekici okulu haline getirme
7. Okul içinde seminer faaliyetleri düzenleyerek çalışanların bireysel gelişimlerine katkıda bulunma
8. Okulda değişik organizasyonlar tertip etmek suretiyle velilerin okula ilgilerini artırma
9. Yerel ve ulusal tüm yarışmalara katılarak okulun ve öğrencilerin öz güvenlerini artırma
10. Velilere yönelik rehberlik ve eğitim programlarıyla veli eğitimini sağlama
11. Okulda mesleki ve yetiştirme kursları açarak öğrencilerin temel yeteneklerini geliştirme
12. Personelin kendisini geliştirebilmesi için okul, ilçe milli eğitim ve il milli eğitim müdürlüğünün tüm imkânlarını devreye sokabilme
13. Okulda birlikte çalışmayı mümkün kılacak ve ekip çalışmasını ön plana çıkaracak ortamlar hazırlama
14. Öğrencilerin bireysel yeteneklerini sergileyecekleri imkânlar sunabilme
15. Öğrencilerin davranış gelişimlerinin sağlıklı olabilmesi için yeterli rehberli çalışmalarını yapabileme
16. Türkçenin doğru, güzel, etkili ve kurallarına uygun olarak kullanılması ve yaygınlaştırılmasına yönelik çalışmalar yapmak.
17. Gerekli rehberlik faaliyetleri yaparak okuldaki devam problemini en aza indirmek
18. Çalışanlara rahat edebilecekleri uygun ortamlar suna bilmek
19. Okulda sağlıklı bir kurum kültürü oluşturmak
20. Okulun tüm süreçlerinde kalite bilinci oluşturmak





IV BÖLÜM



**GİTMEK İSTEDİĞİMİZ YERE
NASIL ULAŞABİLİRİZ?**

**TEMALAR VE STRATEJİK AMAÇLAR
AMAÇLAR, HEDEFLER, FAALİYETLER
AMAÇLARA YÖNELİK STRATEJİLER
PROJELER. TAHMİNİ BÜTÇE**

4. TEMALAR VE STRATEJİK AMAÇLAR

4.1. TEMA:1 EĞİTİM ÖĞRETİM

STRATEJİK AMAÇLAR:

1. Her yönden kendini yetiştirmiş, görev bilincine sahip, çevresine duyarlı öğrenciler yetiştirmek
2. Bilgiyi kullanabilen ve bilgiye nereden ve nasıl ulaşacağını bilen bireyler yetiştirmek.
3. Okuyan, okuduğunu anlayabilen ve çok boyutlu düşünen nesiller yetiştirmek.

4.2. TEMA: 2 REHBERLİK VE SOSYAL FAALİYETLER

STRATEJİK AMAÇLAR

1. Öğrenciler arasındaki paylaşma ve yardımlaşma duygularını artıran faaliyetler yapmak.
2. Okulda disiplin olaylarını en aza indirmek
3. Öğrencilerin derslere ve okula olan ilgi ve alakalarını artırmak
4. Okul ortamındaki sosyal faaliyetlerin sayısını ve çeşitliliğini artırmak

4.3. TEMA: 3 FİZİKİ ORTAM VE DONANIM

STRATEJİK AMAÇLAR

1. Okulun tüm mekânlarını temiz, düzenli, ferah ve donanımlı bir ortam haline getirmek
2. Teknolojik araç ve gereçlerden oluşan donanım malzemelerini sınıf ortamına taşımak

ERBAA YAVUZ SELİM İLKOKULU MÜDÜRLÜĞÜ

5. STRATEJİK AMAÇLAR, HEDEFLER, FAALİYETLER, PERFORMANS GÖSTERGELERİ

TEMA: EĞİTİM ÖĞRETİM

STRATEJİK AMAÇ: Her yönden kendini yetiştirmiş, görev bilincine sahip, çevresine duyarlı öğrenciler yetiştirmek



NOT: Kodlamada yapılan sıralama TOWS matrisi dikkate alınarak yapılmıştır.

ERBAA YAVUZ SELİM İLKOKULU MÜDÜRLÜĞÜ

NO: 1

STRATEJİK AMAÇ: Her yönden kendini yetiştirmiş, görev bilincine sahip, çevresine duyarlı öğrenciler yetiştirmek

STRATEJİK HEDEFLER:

1. Okulda düzenlenecek egzersiz faaliyetlerinin sayısını ve verimini artırmak
2. Türkçeyi doğru düzgün ve en güzel şekilde kullanabilecek ve Güzel konuşmayı özendirecek faaliyetler yapmak
3. Çevre bilincini oluşturmayı sağlamak
4. Sınıfını, okulunu ve ders araçlarını sahiplenme ve koruma bilinci oluşturmak
5. Devamsızlık problemini her yıl % 5 azaltmak

HEDEFE ULAŞMAYI SAĞLAYACAK FAALİYETLER:

1. Öğretmenlerin yetenekleri doğrultusunda stratejik hedefleri gerçekleştirecek ve eğitim kalitesinin artmasına destek olacak egzersiz faaliyetlerinin sayısı artırılacak.
2. Yapılan her egzersiz faaliyeti neticesinde egzersize dayalı etkinlik yapılacaktır
3. Uygulanmakta olan okuma saatlerine devam edilecek ve okuma saatlerinin verimi artırılacaktır
4. Okul kütüphanesindeki kitap sayısı artırılacaktır
5. Okulda verilen performans görevi ve projeler öğrencilerin bireysel yeteneklerini geliştirmeye ve akademik başarılarını doğrudan artırmaya dönük verilecek
6. Türkçemizi özendirmek amacıyla Türkçe derslerini de destekleyecek ödüllü şiir, kompozisyon ve münazara yarışmaları tertip edilecek
7. İlçe milli eğitim müdürlüğü tarafından düzenlenen tüm yarışma ve projelere katılım artırılacaktır
8. Çevre temizliği ile insan sağlığı arasındaki ilişkiyi vurgulamak için hem rehberlik servisi hem de tüm öğretmenler tarafından bilgilendirme çalışmaları yapılacaktır
9. Çevre temizliği bilinci oluşturmak için günlük okul bahçesinde çöp toplama ve çevre temizliği çalışmaları yapılacaktır
10. Okul araçlarının önemi vurgulanacak bu amaçla rehberlik ve kulüp çalışmalarında okul araçlarını onarma çalışmaları yapılacaktır
11. Devam problemini önlemek için yapılan devam takip çalışmaları daha caydırıcı ve verimli olması için gerekli tedbirler alınacaktır

BAŞARIM (PERFORMANS) GÖSTERGELERİ:

1. Egzersiz sayıları
2. Etkinlik sayıları
3. Devamsızlık oranları

TAHMİNİ MALİYETLENDİRME TL

Egzersiz faaliyetleri : Aylık 24 saat X 4 (egzersiz sayısı) = 96 saat

96 saat x 7 TL (bir saatin maliyeti) =672 TL

672 (Bir aylık egzersiz maliyeti) x 6 (yapılacak egzersiz ayı)= 4032

Toplam Egzersiz Maliyeti :4032 TL

Diğer Giderler : 250 TL

TOPLAM : 4282 TL

SORUMLULUK:

Okulda çalışan tüm personel

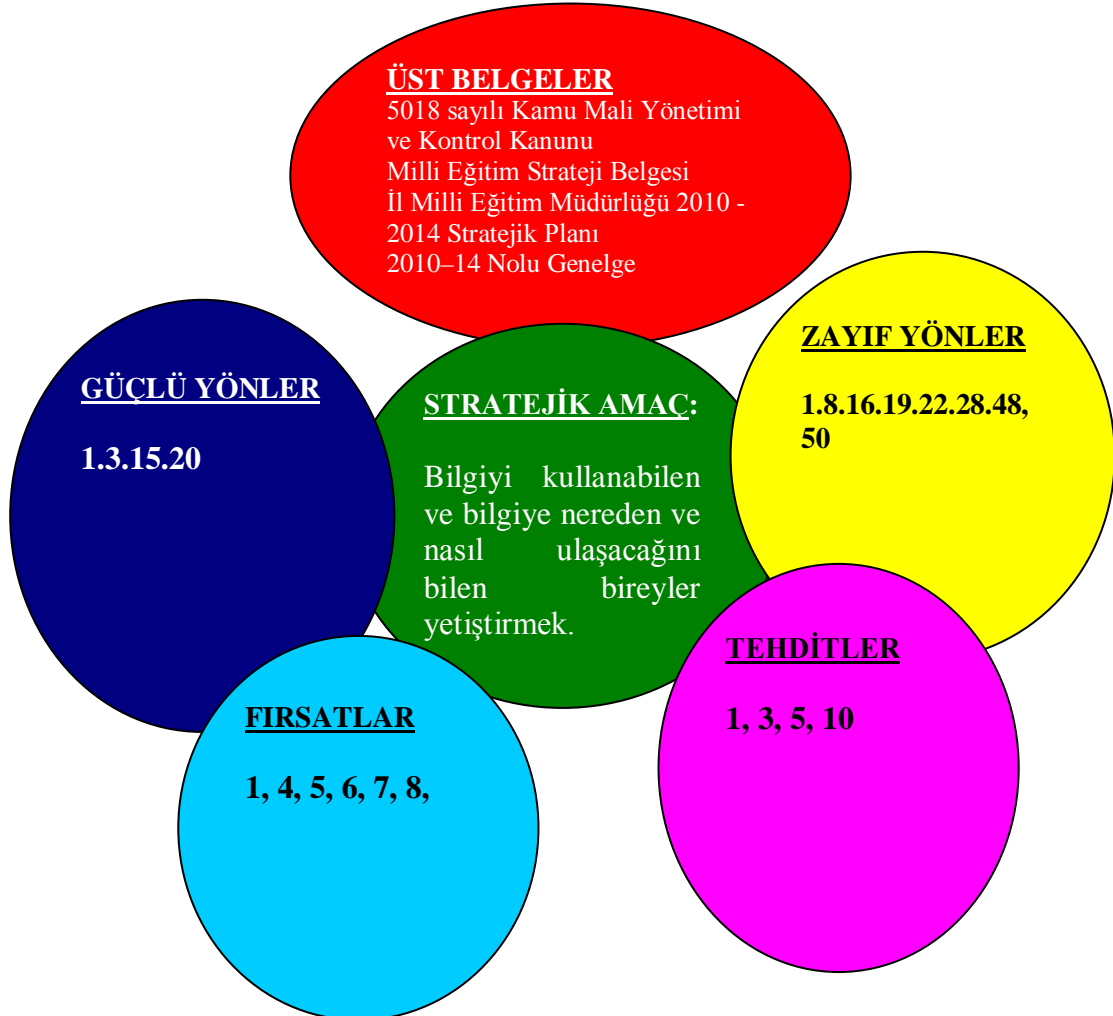
ERBAA YAVUZ SELİM İLKOKULU MÜDÜRLÜĞÜ

STRATEJİ VE POLİTİKALAR:

1. Okulda yeterli insan kaynaklarının olmasının avantajı ile okulda yapılacak egzersiz faaliyetlerini artırma stratejisi
2. Okul bahçesinde futbol, basketbol, voleybol ve badminton sahalarının var olması dolayısıyla spor ve sanata yatkın öğretmenlerin faaliyet yapmasını artırma stratejisi
3. Okulda rehberlik servisinin olması okulda açılacak yetiştirme ve meslek edindirme kurslarına sağlıklı öğrenci seçmeyi kolaylaştırma stratejisi
4. Öğretmenlerin özverili ve idealist olmasından dolayı Okulda uygulanacak okul projelerinin amacına uygun yürütülmesi stratejisi
5. Devamsız öğrencilerin sayısının çok fazla olması problemini Okulda yapılacak egzersiz faaliyetleri, Spor ve sanata yatkın öğretmenlerin olması ve Öğrencilerin bazılarının müzik yeteneklerinin olması avantajını kullanarak çözme
6. Yerel ve ulusal düzeydeki yarışmalara katılım oranının düşük olması problemini Spor ve sanata yatkın öğretmenlerin olması, Okulda uygulanacak okul projeleri ve AB projeleri ve ulusal hibe projelerini kullanarak çözme sağlanacak

TEMA: EĞİTİM ÖĞRETİM

STRATEJİK AMAÇ: Bilgiyi kullanabilen ve bilgiye nereden ve nasıl ulaşacağını bilen bireyler yetiştirmek.



ERBAA YAVUZ SELİM İLKOKULU MÜDÜRLÜĞÜ

NOT: Kodlamada yapılan sıralama TOWS matrisi dikkate alınarak yapılmıştır.

NO: 2

STRATEJİK AMAÇ: Bilgiyi kullanabilen ve bilgiye nereden ve nasıl ulaşacağını bilen bireyler yetiştirmek.

STRATEJİK HEDEFLER:

1. Okulda öğrendiği bilgileri güncel hayata uygulayabilme

HEDEFE ULAŞMAYI SAĞLAYACAK FAALİYETLER:

1. Bilgi teknoloji sınıfını verimli ve aktif tutulacak
2. İnternet kullanımını sınıflara yaymak için gerekli çalışmalar yapılacak
3. Proje ve performans görevlerini okulun imkanları ve öğrencilerin yetenekleri ölçüsünde verilmesi sağlanacak.

BAŞARIM (PERFORMANS) GÖSTERGELERİ:

1. İnternet kullanan sınıf sayısı

TAHMİNİ MALİYETLENDİRME TL

Dağıtıcı ve kablo gideri : 500

SORUMLULUK:

Öğretmen ve idareciler

STRATEJİ VE POLİTİKALAR:

Okulda var olan teknolojik imkanların (bilgisayar, projeksiyon vb) her sınıfta olacak kadar yeterli düzeyde olmaması bir sorunsu; Okulda uygulanacak okul projelerini devreye sokarak ve Ekonomik durumu iyi olan esnaf velilerimizin olmasını fırsat bilerek çözebilme stratejisi

Proje ve performans görevlerini imkânlar ölçüsünde ve çocuğa göre ilkesini kullanarak verebilme

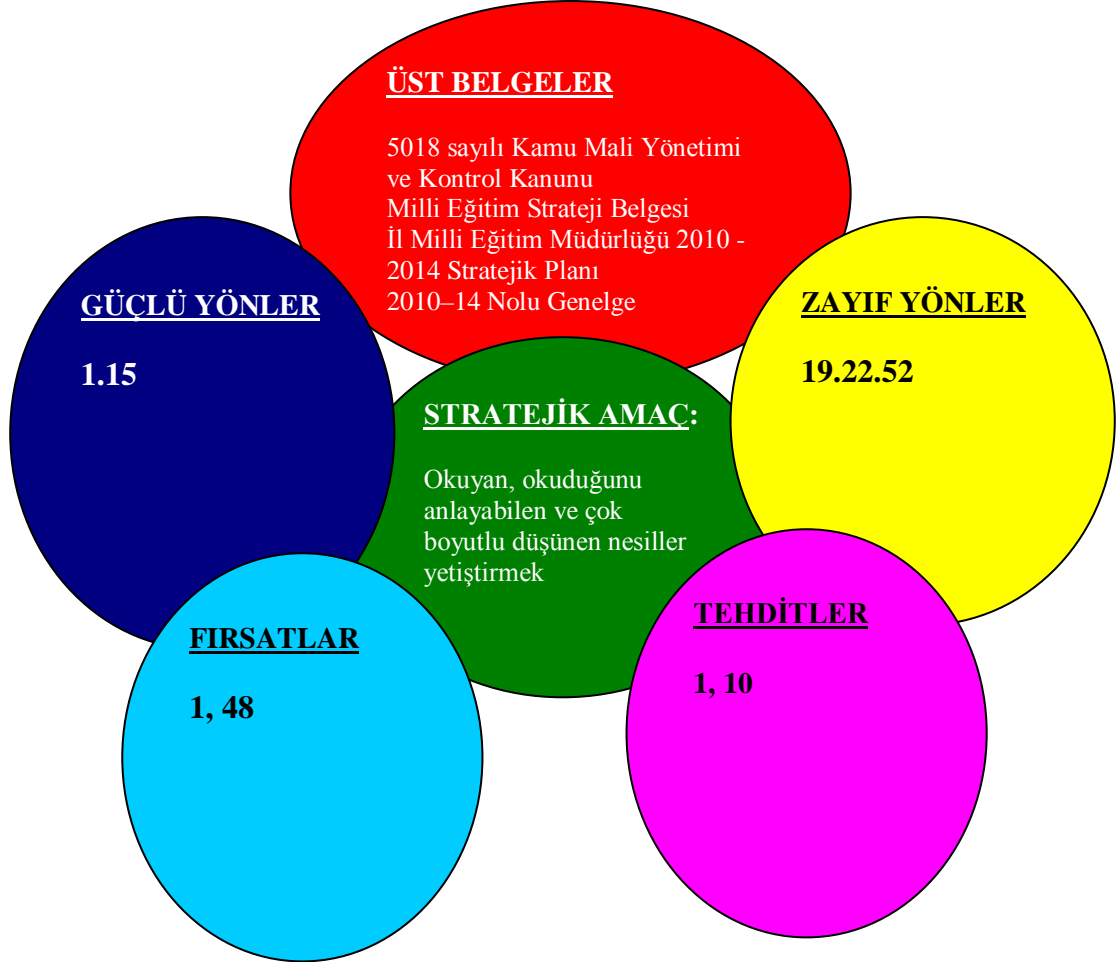


Okulda Yapılan Etkinliklerden Genel Görünüm

ERBAA YAVUZ SELİM İLKOKULU MÜDÜRLÜĞÜ

TEMA: EĞİTİM ÖĞRETİM

STRATEJİK AMAÇ: Okuyan, okuduğunu anlayabilen ve çok boyutlu düşünen nesiller yetiştirmek



NOT: Kodlamada yapılan sıralama TOWS matrisi dikkate alınarak yapılmıştır.

ERBAA YAVUZ SELİM İLKOKULU MÜDÜRLÜĞÜ

NO: 3

STRATEJİK AMAÇ: Okuyan, okuduğunu anlayabilen ve çok boyutlu düşünen nesiller yetiştirmek

STRATEJİK HEDEFLER:

1. Okumayı alışkanlık haline getirme
2. Olayları çok boyutlu yorumlama becerisi geliştirme

HEDEFE ULAŞMAYI SAĞLAYACAK FAALİYETLER:

- 1- Okuma saati uygulamaları daha verimli hale getirilmek suretiyle devam ettirilecek.
- 2- İlçe Milli Eğitim Müdürlüğünün okutan okul ve okuyan öğrenci projesine katılım için öğrencilerin ders dışı kitap okumaları sağlanacak.
- 3- Okul kütüphanesi kitap bakımından zenginleştirilecek

BAŞARIM (PERFORMANS) GÖSTERGELERİ:

- 23- Öğrencilerin okudukları kitap sayısı
- 24- Okuma projesi sonuçları

TAHMİNİ MALİYET TL

Kitap temini için : 100

SORUMLULUK:

Görevli tüm öğretmenler

STRATEJİ VE POLİTİKALAR:

1. Çalışanların tamamına yakınının bilgisayar, İnternet vb. teknolojik donanıma sahip olmasından dolayı; Okuldaki Bilgi Teknoloji Sınıfı, Fen ve Teknoloji Sınıfı ve Okul kütüphanesinin eğitime katkısını artırma stratejisi
2. Öğrencilerin okuma alışkanlıklarının zayıf olması problemini; Okulda uygulanacak okul projelerini kullanarak çözüme stratejisi

**OKUMAK FISTIK YEMEYE BENZER;
BİR BAŞLADINMI BİTİREMEZSİN.**

ERBAA YAVUZ SELİM İLKOKULU MÜDÜRLÜĞÜ

TEMA: REHBERLİK VE SOSYAL FAALİYETLER

STRATEJİK AMAÇ: Öğrenciler arasındaki paylaşma ve yardımlaşma duygularını artıran faaliyetler yapmak.



NOT: Kodlamada yapılan sıralama TOWS matrisi dikkate alınarak yapılmıştır.

ERBAA YAVUZ SELİM İLKOKULU MÜDÜRLÜĞÜ

NO: 1

STRATEJİK AMAÇ: Öğrenciler arasındaki paylaşma ve yardımlaşma duygularını artıran faaliyetler yapmak.

STRATEJİK HEDEFLER:

1- Yardımlaşma ve paylaşmanın insani bir değer olduğu mesajını vermek

HEDEFE ULAŞMAYI SAĞLAYACAK FAALİYETLER:

- 1- Kardeş okul uygulamaları yapılacak
- 2- İmkânlar ölçüsünde yardım kampanyaları düzenlenecek

BAŞARIM (PERFORMANS) GÖSTERGELERİ:

- 1- Kardeş okul memnuniyet sonucu
- 2- Yardım kampanyaları sayısı

TAHMİNİ MALİYET TL

Ulaşım ve diğer giderler : 250

SORUMLULUK:

Görevli tüm öğretmenler ve öğrenciler

STRATEJİ VE POLİTİKALAR:

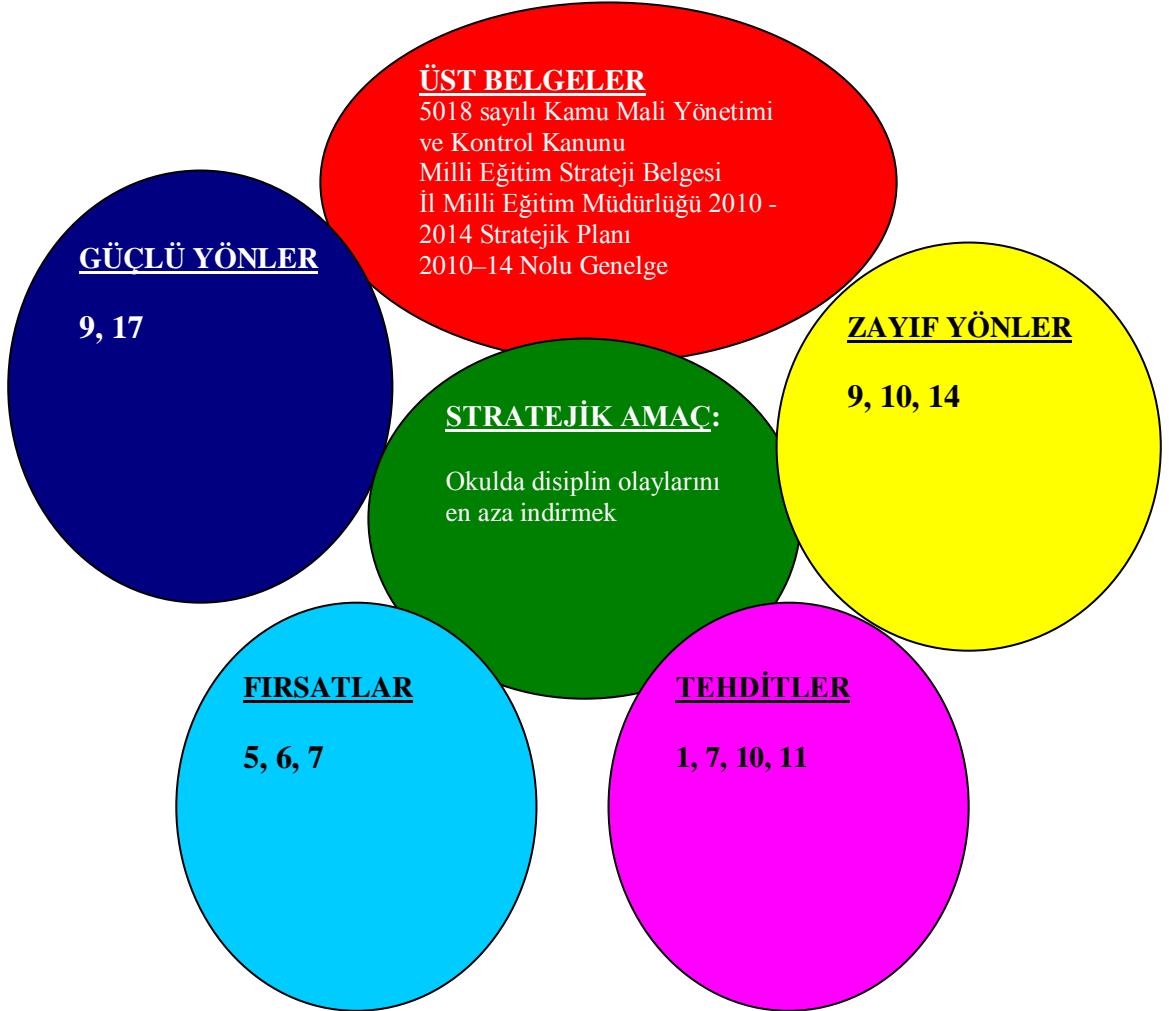
- 1- Çalışanlar arasında iletişim ve kişisel ilişkilerin kuvvetli olması ile Okulda uygulanacak okul projelerinin hayata geçirme stratejisi
- 2- Okulda eğitime %100 destek kapsamında yardımların yapılıyor olması ile Okulda uygulanacak okul projeleri destekleme stratejisi



ERBAA YAVUZ SELİM İLKOKULU MÜDÜRLÜĞÜ

TEMA: REHBERLİK VE SOSYAL FAALİYETLER

STRATEJİK AMAÇ: Okulda disiplin olaylarını en aza indirmek



NOT: Kodlamada yapılan sıralama TOWS matrisi dikkate alınarak yapılmıştır.

ERBAA YAVUZ SELİM İLKOKULU MÜDÜRLÜĞÜ

NO: 2

STRATEJİK AMAÇ: Okulda disiplin olaylarını en aza indirmek

STRATEJİK HEDEFLER:

- 1- Herhangi bir disiplin olayı olmadan önce rehberlik servisiyle çalışarak önleyici tedbirler alabilmek
- 2- Rehberlik servisi tarafından yapılan aile eğitim seminerlerinin sayısını %2 artırmak
- 3- Okulda yapılacak sportif ve sosyal faaliyetlerin sayısını her yıl %2 artırmak

HEDEFE ULAŞMAYI SAĞLAYACAK FAALİYETLER:

- 1- Problem olabilecek öğrenciler tespit edilecek, bireysel görüşmeler yapılacak
- 2- Aile eğitim seminerleri düzenlenecek
- 3- Okulda öğrencilere daha verimli rehberlik yapabilmek için koçluk faaliyetleri yapılacak.
- 4-Öğrenciler okul içi ve okul dışında sportif ve sosyal faaliyetlere yönlendirilerek kötü alışkanlıklara kanalize olmaları önlenecek

BAŞARIM (PERFORMANS) GÖSTERGELERİ:

- 1- Problem olabilecek öğrenciler tespiti
- 2- Bireysel görüşmeler
- 3- Aile eğitim seminerleri
- 4- Sportif ve sosyal faaliyetler

TAHMİNİ MALİYET TL

Ulaşım ve diğer giderler : 200

SORUMLULUK:

Rehberlik servisi
Görevli tüm öğretmenler ve öğrenciler

STRATEJİ VE POLİTİKALAR:

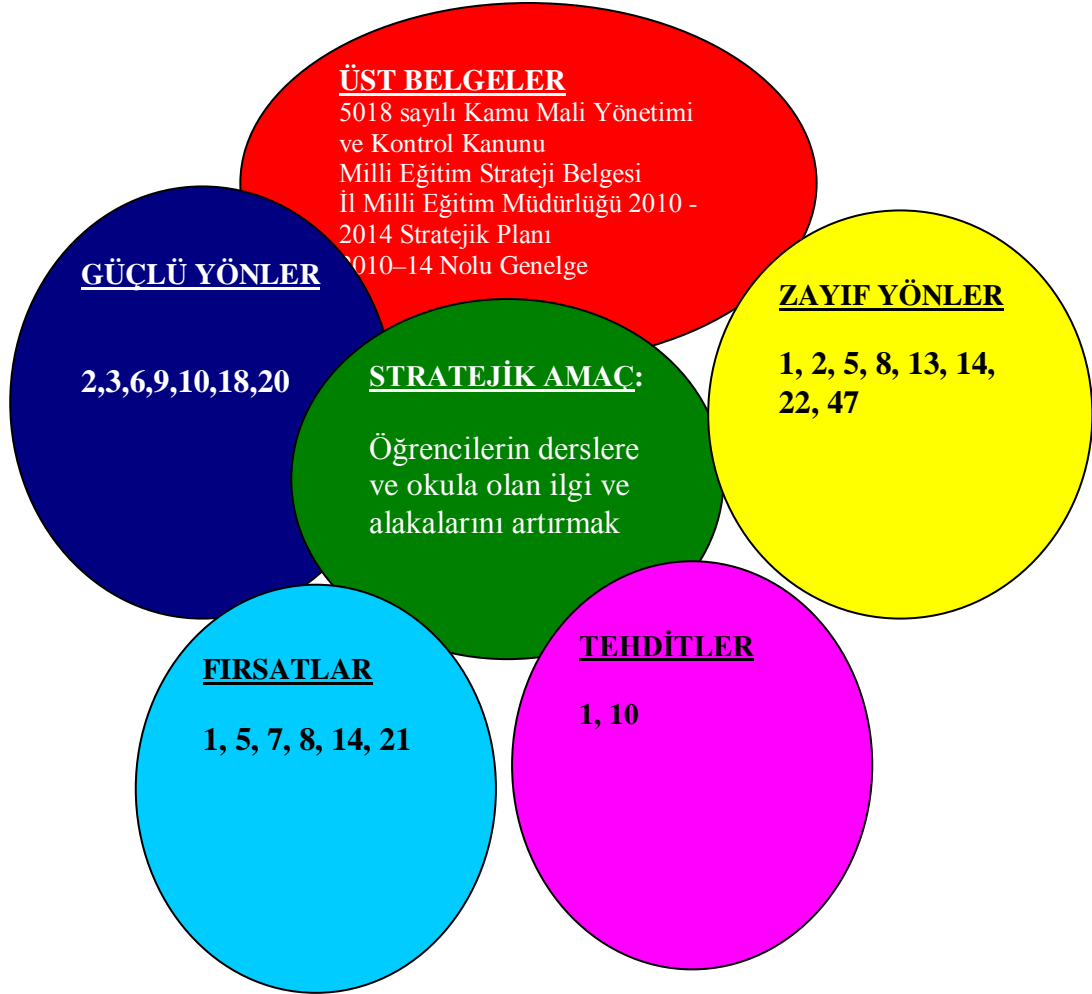
- 1-Okulda rehberlik servisinin olması Okulda açılacak yetiştirme ve meslek edindirme kurslarına sağlıklı öğrenci seçmeyi kolaylaştırma stratejisi
- 2-Okul bahçesinde futbol, basketbol, voleybol ve badminton sahalarının var olması dolayısıyla Spor ve sanata yatkın öğretmenlerin faaliyet yapmasını artırma stratejisi

ÇOCUKLARINIZI BU GÜNLER İÇİN DEĞİL GELECEK YÜZYIL İÇİN YETİŞTİRİNİZ.

ERBAA YAVUZ SELİM İLKOKULU MÜDÜRLÜĞÜ

TEMA: REHBERLİK VE SOSYAL FAALİYETLER

STRATEJİK AMAÇ: Öğrencilerin derslere ve okula olan ilgi ve alakalarını artırmak



NOT: Kodlamada yapılan sıralama TOWS matrisi dikkate alınarak yapılmıştır.

ERBAA YAVUZ SELİM İLKOKULU MÜDÜRLÜĞÜ

NO: 3

STRATEJİK AMAÇ: Öğrencilerin derslere ve okula olan ilgi ve alakalarını artırmak

STRATEJİK HEDEFLER:

- 1- Eğitim öğretim faaliyetlerinde teknolojik araçlar, yaratıcı drama ve oyun yöntemleri kullanabilmek
- 2-Sosyal faaliyetlerde öğrencilere ilgi ve yetenekleri doğrultusunda aktif roller verebilmek
- 3-Devamsızlık problemlerini her yıl %2 azaltmak

HEDEFE ULAŞMAYI SAĞLAYACAK FAALİYETLER:

- 1- Eğitim öğretim faaliyetlerinde yaratıcı drama ve oyun yöntemleri kullanılacak
- 2- Bilgisayar, internet vb. teknolojik donanım kullanılarak öğrencilerin derslere ilgisi artırılacak
- 3-Sosyal faaliyetlerde öğrencilere ilgi ve yetenekleri doğrultusunda roller verilecek
- 4-Yılın başarılı ilk 15 öğrencisi ödüllendirmek amaçlı geziye gönderilecek
- 5- Devamsızlık problemi hiç olmayan öğrenciler dönem sonlarında ödüllendirilecek

BAŞARIM (PERFORMANS) GÖSTERGELERİ:

- 1- Öğretmenlerin yaratıcı drama ve oyun yöntemleriyle ilgili bilgilendirilme çalışmalarının sayısı
- 2- Teknolojik donanımın kullanılması
- 3-Öğrencilerin ilgi ve yeteneklerinin tespit edilen öğrenci sayısı
- 4- Başarılı öğrencilere verilen ödül sayısı

TAHMİNİ MALİYET TL

Ulaşım ve diğer giderler : 250

SORUMLULUK:

Görevli tüm öğretmenler ve öğrenciler

STRATEJİ VE POLİTİKALAR:

- 1- Okulda yardımcı personel sayısının ikiden fazla olması Açılan mahalli ve merkezi hizmetiçi seminer ve kurslara atkılımı artırma stratejisi
- 2- Öğretmenlerin kendilerini geliştirme noktasında hizmetiçi eğitim faaliyetlerine katılım oranlarının yüksek olması ile Okul müdürünün il Ar-Ge birimi ile yakın çalışma içinde olmuş olması, Okul müdürü de dâhil yüksek lisans yapan ve yapıyor olan personelin olması arasında ilişki stratejisi
- 3- Okulda bilgisayar, projeksiyon cihazı, yazıcı, fotokopi vb teknolojik araçların olmasını fırsat bilerek çalışanların tamamına yakınının bilgisayar, İnternet vb. teknolojik donanıma sahip olmasından dolayı kaliteyi artırmadaki etki stratejisi

ERBAA YAVUZ SELİM İLKOKULU MÜDÜRLÜĞÜ

TEMA: REHBERLİK VE SOSYAL FAALİYETLER

STRATEJİK AMAÇ: Okul ortamındaki sosyal faaliyetlerin sayısını ve çeşitliliğini artırmak



NOT: Kodlamada yapılan sıralama TOWS matrisi dikkate alınarak yapılmıştır.

ERBAA YAVUZ SELİM İLKOKULU MÜDÜRLÜĞÜ

NO: 4

STRATEJİK AMAÇ: Okul ortamındaki sosyal faaliyetlerin sayısını ve çeşitliliğini artırmak

STRATEJİK HEDEFLER:

- 1- Çocukların ilgi ve yetenekleri dikkate alınarak sosyal ve eğitsel kulüpler oluşturmak
- 2- Sosyal faaliyetlerin sayısını her yıl %2 artırmak

HEDEFE ULAŞMAYI SAĞLAYACAK FAALİYETLER:

- 1- Okulda Yapılacak olan sosyal faaliyetlerin sayısı artırılacak
- 2- Sosyal kulüplerin faaliyetleri artırılacak
- 3- Her eğitim öğretim yılı sonunda öğrencilerin hazırladığı eğlenceler düzenlenecek

BAŞARIM (PERFORMANS) GÖSTERGELERİ:

- 1-Okulda kurulacak kulüp sayısı
- 2- Her sosyal kulübün yapacağı toplum hizmeti projesi sayısı
- 3- Okulda yapılacak faaliyetlerin sayısı
- 4- Öğrenci ve öğretmenlerin katıldığı gezilerin sayısı

TAHMİNİ MALİYET TL

Ulaşım ve diğer giderler : 1000 TL

SORUMLULUK:

Görevli tüm öğretmenler ve öğrenciler

STRATEJİ VE POLİTİKALAR:

- 1- Okulun bahçesinin asfalt olması ve bahçenin ihata duvarının olmasından dolayı okuldaki spor ve sanat faaliyetlerini aksatmama stratejisi
- 2- Okulda yeterli insan kaynaklarının olmasının avantajı ile okulda yapılacak egzersiz faaliyetlerini artırma stratejisi
- 3- Okul bahçesinde futbol, basketbol, voleybol ve badminton sahalarının var olması dolayısıyla Spor ve sanata yatkın öğretmenlerin faaliyet yapmasını artırma stratejisi

ERBAA YAVUZ SELİM İLKOKULU MÜDÜRLÜĞÜ

TEMA: FİZİKİ ORTAM VE DONANIM

STRATEJİK AMAÇ: Okulun tüm mekânlarını temiz, düzenli, ferah ve donanımlı bir ortam haline getirmek



NOT: Kodlamada yapılan sıralama TOWS matrisi dikkate alınarak yapılmıştır.

ERBAA YAVUZ SELİM İLKOKULU MÜDÜRLÜĞÜ

NO: 1

STRATEJİK AMAÇ: Okulun tüm mekânlarını temiz, düzenli, ferah ve donanımlı bir ortam haline getirmek

STRATEJİK HEDEFLER:

- 1- Öğrencilerin tamamına genel temizlik alışkanlığı kazandırabilmek.
- 2- Öğrencilerin tamamına okulu sahiplenme duygusu kazandırabilmek
- 3- Okulun dışarıdan zarar görmesini en aza indirebilmek
- 4- Okulun tüm mekanlarını temiz ve eğitim öğretim için uygun ortamlar haline getirmek

HEDEFE ULAŞMAYI SAĞLAYACAK FAALİYETLER:

- 1- Çevre ve temizlik kulübü oluşturulacak
- 2- Düzenli aralıklarla en temiz sınıf seçilip ödülleri verilecek
- 3- Öğretmen ve idarecilerden oluşacak bir ekiple okul çevresinde oturan ailelere bilgilendirici kısa ziyaretler yapılacak
- 4- Okulun dışarıdan zarar görmemesi için kamera sistemi kurulacak
- 5- Okulun iç ve dış badana ve boyaları yapılacak
- 6- A- bloktaki pencereler plastik doğrama yaptırılacak
- 7- A ve B bloktaki kapılar değişecek.

BAŞARIM (PERFORMANS) GÖSTERGELERİ:

- 1- Çevre ve temizlik kulübünün kurulması ve yapacağı etkinlik sayısı
- 2- Ödüllendirilen temiz sınıfların sayısı
- 3- Aile ziyaretleri için ekip kurulması ve yapacağı aile ziyareti sayısı
- 4- Kamera sisteminin kurulması
- 5- Değişen kapı ve pencere sayısı

TAHMİNİ MALİYET TL

Ulaşım ve diğer giderler	: 100
Kamera sistemi	:3000 TL
Badana ve boya gideri	:1000
Kapı ve pencere giderleri	: 21000
Toplam	: 25100

SORUMLULUK:

Görevli tüm öğretmenler ve öğrenciler

STRATEJİ VE POLİTİKALAR:

- 1- Okulun fiziki ortamı yetersiz olduğundan öğrenci sayısının sürekli artması ileride sıkıntı yapacağından planlamayı sağlıklı yap
- 2- Velilerin işsizlik durumundan kaynaklanan ekonomik tehditleri Okulda eğitime %100 destek kapsamında yardımların yapılıyor olması ile gidermeye çalış

ERBAA YAVUZ SELİM İLKOKULU MÜDÜRLÜĞÜ

TEMA: FİZİKİ ORTAM VE DONANIM

STRATEJİK AMAÇ: Teknolojik araç ve gereçlerden oluşan donanım malzemelerini sınıf ortamına taşımak



NOT: Kodlamada yapılan sıralama TOWS matrisi dikkate alınarak yapılmıştır.

ERBAA YAVUZ SELİM İLKOKULU MÜDÜRLÜĞÜ

NO: 2

STRATEJİK AMAÇ: Teknolojik araç ve gereçlerden oluşan donanım malzemelerini sınıf ortamına taşımak

STRATEJİK HEDEFLER:

- 1- Teknolojik araç ve gereçleri bütün sınıflardaki eğitim faaliyetlerinde kullanabilmek
- 2- Bilgisayar ve projeksiyon gibi teknolojik araçların bulunduğu sınıfların sayısını her yıl %2 artırmak

HEDEFE ULAŞMAYI SAĞLAYACAK FAALİYETLER:

- 1- Ekonomik durumu iyi olan esnaf veliler kullanılarak teknolojik araç ve gereçler temin edilecek
- 2- Eğitime %100 destek kampanyasının sayısı artırılacak
- 3- Okul aile birliği devreye sokularak veliler arasında bağış kampanyalar düzenlenecek
- 4- Sosyal faaliyetler düzenlenerek okula gelir sağlanacak

BAŞARIM (PERFORMANS) GÖSTERGELERİ:

- 1- Esnaf velilerden yararlanılması
- 2- Eğitime %100 destek kampanyasının sayısının artırılması
- 3- Gelir getirici sosyal faaliyetlerin düzenlenmesi

TAHMİNİ MALİYET TL

Bilgisayar maliyeti: 1000 x17=17000
Projeksiyon Maliyeti: 1000x17=17000
Toplam : 34000 TL

SORUMLULUK:

Okul aile birliği
Görevli tüm öğretmenler ve öğrenciler

STRATEJİ VE POLİTİKALAR:

- 1- Çalışanların tamamına yakınının bilgisayar, İnternet vb. teknolojik donanıma sahip olmasından dolayı Okuldaki Bilgi Teknoloji Sınıfı, Fen ve Teknoloji Sınıfı ve Okul kütüphanesinin eğitime katkısını artırma stratejisi
- 2- Okulda bilgisayar, projeksiyon cihazı, yazıcı, fotokopi vb teknolojik araçların olmasını fırsat bilerek Çalışanların tamamına yakınının bilgisayar, İnternet vb. teknolojik donanıma sahip olmasından dolayı kaliteyi artırmadaki etki stratejisi
- 3- Okulda İnternet bağlantısının olması çalışanların tamamına yakınının bilgisayar, İnternet vb. teknolojik donanıma sahip olmasından dolayı başarıyı artırma stratejisi

ERBAA YAVUZ SELİM İLKOKULU MÜDÜRLÜĞÜ

6. MALİYETLENDİRME

6.1. MALİYET TABLOSU:

S.A. NO	STRATEJİK AMAÇLAR	TAHMİNİ MALİYET (TL)
1	Her yönden kendini yetiştirmiş, görev bilincine sahip, çevresine duyarlı öğrenciler yetiştirmek	4282
2	Bilgiyi kullanabilen ve bilgiye nereden ve nasıl ulaşacağını bilen bireyler yetiştirmek.	500
3	Okuyan, okuduğunu anlayabilen ve çok boyutlu düşünen nesiller yetiştirmek.	100
4	Öğrenciler arasındaki paylaşma ve yardımlaşma duygularını artıran faaliyetler yapmak.	250
5	Okulda disiplin olaylarını en aza indirmek	200
6	Öğrencilerin derslere ve okula olan ilgi ve alakalarını artırmak	250
7	Okul ortamındaki sosyal faaliyetlerin sayısını ve çeşitliliğini artırmak	1000
8	Okulun tüm mekânlarını temiz, düzenli, ferah ve donanımlı bir ortam haline getirmek	25100
9	Teknolojik araç ve gereçlerden oluşan donanım malzemelerini sınıf ortamına taşımak	34000
	GENEL TOPLAM	65682 TL

Tablo:23 Maliyet Tablosu

6.2. KAYNAK TABLOSU

KAYNAKLAR	2010 TL	2011 TL	2012 TL	2013 TL	2014 TL
Kantin Gelirleri	1650	1865			
Bağışlar	5850	5760			
Diğer	840	450			
TOPLAM	8340	8075			

Tablo:24 Kaynak Tablosu

ERBAA YAVUZ SELİM İLKOKULU MÜDÜRLÜĞÜ

6.3. İZLEME VE DEĞERLENDİRME

- Her eğitim öğretim yılı başında o yıl gerçekleştirilecek her bir hedef veya faaliyet için, sorumlu kişiler belirlenecektir.
- Bu kişilerin, öğrenen okul anlayışını bir davranış olarak benimsemiş olmasına dikkat edilecektir.
- Her çalışma yılı için okul gelişim planı hazırlanacaktır.
- Her çalışma yılı /dönemi de ekiplerce faaliyet için bir iyileştirme planı hazırlanacaktır. Ve OGYE başkanına teslim edeceklerdir.
- Sorumlu kişi veya ekipler her ay rapor düzenleyerek amaca ulaşma veya hedefin gerçekleşme düzeyi hakkında bilgi sunacaklardır.
- Faaliyetler performans göstergelerine göre değerlendirilecektir. Bu bakımdan her çalışma öncesinde performans göstergeleri gözden geçirilecektir.
- Çalışmalarda verilerin kullanılması ve her şeyin rakamlarla ifade edilmesi sağlanacaktır.
- Tüm çalışmalar açıklık ve hesap verebilirlik ilkesine uygun olarak gerçekleştirilecektir.
- Yapılan çalışmaların sonucuna göre Stratejik Plan gözden geçirilecektir.

6.4. İMZA SİRKÜLERİ

STRATEJİK PLANLAMA EKİBİ			
S.NO	ADI- SOYADI	GÖREVİ	İMZA
1	Tekin ÖZGÜL	Okul Müdürü	
2	İdris KAYA	Müdür Yardımcısı	
3	Mahir Ağa ÖNDER	Müdür Yardımcısı	
4	Fadime AKGÜN	Öğretmen	
5	Nuri ERDÖNMEZ	Öğretmen	
6	Adem ÇELİK	Reh. Psk. Dan.	

TEŞEKKÜR

Okulumuzun gelecek dönümler için yol haritası olan stratejik planımızın hazırlanmasında emeği geçen arkadaşlara, başta stratejik planlama ekibi olmak üzere okulun mevcut durumunun tespitinde anketlerle katkı sağlayan krater ekipleri üyelerine, tüm öğretmen arkadaşlara, yardımcı personelimize, okul aile birliği yönetimine, velilerimiz ve öğrencilerimize kısacası tüm paydaşlarımıza teşekkür eder, saygılar sunarım.

Tekin ÖZMEL
Okul Müdürü

ERBAA YAVUZ SELİM İLKOKULU MÜDÜRLÜĞÜ

T.C. ERBAA KAYMAKAMLIĞI Yavuz Selim İlkokulu Müdürlüğü

Sayı :

Tarih

Konu : 2013-2017 Stratejik Planı.

İlgi : a) 24/12/2003 tarih ve 5018 sayılı Kamu Mali Yönetimi ve Kontrol Kanunu.

b) 26/05/2006 tarihli Kamu İdarelerinde Stratejik Planlamaya İlişkin Usul ve Esaslar Hakkında Yönetmelik.

c) 19/06/2006 tarih ve B.08.0.SGB.0.03.01.06/2673 sayılı yazı (Genelge No: 2006/55).

d) 09/02/2010 tarihli ve B.08.0.SGB.0.03.01.06/924 sayılı yazı (Genelge No: 2010/14).

Kalkınma planları ve programlarında yer alan politika ve hedefler doğrultusunda, kamu kaynaklarının etkili, ekonomik ve verimli bir şekilde elde edilmesi ve kullanılmasını, hesap verilebilirliği ve saydamlığı sağlamak üzere kamu mali yönetiminin yapısını ve işleyişini, raporlanmasını ve mali kontrolü düzenlemek amacıyla çıkartılan 5018 sayılı Kamu Mali Yönetimi ve Kontrol Kanunu'nun 9 uncu maddesinde; *"Kamu idareleri; kalkınma planları, programlar, ilgili mevzuat ve benimsedikleri temel ilkeler çerçevesinde geleceğe ilişkin misyon ve vizyonlarını oluşturmak, stratejik amaçlar ve ölçülebilir hedefler saptamak, performanslarını önceden belirlenmiş olan göstergeler doğrultusunda ölçmek ve bu sürecin izleme ve değerlendirmesini yapmak amacıyla katılımcı yöntemlerle stratejik plan hazırlarlar"* denilmektedir.

5018 sayılı Kanunda öngörülen ve stratejik plan hazırlamakla yükümlü kamu idarelerinin ve stratejik planlama sürecine ilişkin takvimin tespiti ile stratejik planların, kalkınma planları ve programlarla ilişkilendirilmesine yönelik usul ve esasların belirlenmesi amacıyla hazırlanan "Kamu İdarelerinde Stratejik Planlamaya İlişkin Usul ve Esaslar Hakkında Yönetmelik" in Resmî Gazete'de yayımlanmasını müteakiben, Bakanlığımız, İlgi (c) Genelge ile stratejik planlama sürecini başlatmıştır.

Bakanlığımız, Türk eğitim sistemini düzenleyen mevzuat ile birlikte, eğitim sistemi için referans bir politika belgesi niteliğinde olan ve Türkiye'nin AB vizyonuna uygun olacak şekilde hazırlanan "Millî Eğitim Bakanlığı 2010 - 2014 Stratejik Planı" İlgi (d) Bakan Onayı ile 01 Ocak 2010 tarihi itibarıyla uygulamaya konulmuştur.

Millî Eğitim Bakanlığı 2010-2014 Stratejik Planı ile aynı süreçte ve eş zamanlı olarak merkez teşkilatı birimleri ile İl millî eğitim müdürlükleri de beş yıllık stratejik planlarını hazırlayarak uygulamaya koymuşlardır.

Bakanlığımız Stratejik Planı (2010-2014) ve İl millî eğitim müdürlükleri stratejik planlarının uygulamaya girmesiyle bu planlara uyumlu olarak ilçe millî eğitim müdürlükleri ve okul/kurum müdürlüklerinin de stratejik plan hazırlamaları İlgi (d) Genelge ile uygun görülmüştür.

Stratejik yönetim anlayışının İl, İlçe millî eğitim müdürlükleri ve okul/kurumlarımıza yayılması ve bu suretle yönetim uygulamalarımızda yeni bir kültürün oluşturulması amaçlanmaktadır. Makamlarınızca da uygun görüldüğü takdirde, 2013-2017 yıllarını kapsayan Yavuz Selim İlkokulu Stratejik Planı'nın uygulamaya konulmasını olurlarınıza arz ederim.

Tekin ÖZGÜL
Okul Müdürü

EK:
Stratejik Plan

OLUR
.../.../.....

Ebrahim GÖKÇE
İlçe Millî Eğitim Müdürü